



Fédération
Entraide Protestante

49, rue de Clichy
75311 PARIS Cedex 9
Tél. 01 48 74 50 11
Fax 01 48 74 04 52
E-mail : contact@fep.asso.fr

Assemblée Générale
Valence le 23 Mars 2007
Rapport d'activités 2006

Sommaire :

Introduction : page 2

I. Au niveau national :

1) Au siège page 2

2) La Communication page 4

II. Dans les régions :

1) Région Nord - Normandie - Île de France page 8

2) Région Grand-Est page 11

3) Région Rhône-Alpes-Auvergne-Bourgogne page 15

4) Région Arc Méditerranéen page 19

5) Région Arc Atlantique page 22

III. Suivi des dossiers nationaux :

1) Dossier Sanitaire page 27

2) Dossier Protection de l'Enfance page 29

3) Dossier Personnes Âgées page 30

4) Dossier Accueil de l'Étranger page 32

5) Dossier Exclusions Sociales page 32

6) Dossier Handicap page 35

IV. Le Département Formation-Conseil FORMASEV page 35

Introduction

Ce rapport d'activité contient surtout les rapports des secrétaires régionaux sur chacune des régions et sur les dossiers nationaux. C'est là que se nouent les relations entre proches par la géographie ou la pratique, telles que les a voulues le conseil d'administration avec la politique de régionalisation mise en œuvre progressivement.

Trois autres rapports les complètent : celui du siège, celui du chargé de communication et enfin celui du Département Conseil Formation.

I. Au niveau national

1) Au siège

(Secrétaire général : Olivier BRES)

a) La Fédération et ses équipes

➤ *La Fédération en 2006 : une continuité assurée malgré les changements*

La fin de l'année 2005 avait vu la mise en place de tous les secrétaires régionaux. Mais aussi le départ imprévu de la secrétaire générale, l'absence prolongée de la chargée de communication et le recrutement d'une nouvelle secrétaire au siège.

Si le nouveau secrétaire général a bien été nommé fin 2005, il n'a pu prendre ses fonctions qu'au 1^{er} juillet 2006. Et le nouveau chargé de communication à la même date. Enfin, toujours au même moment, ce sont les deux permanents de Formasev qui ont rejoint la FEP pour constituer son Département Conseil et Formation.

Pendant les six premiers mois de 2006, la dimension nationale a été assurée par la secrétaire régionale Nord-Normandie-Ile de France qui partage les locaux du siège. Mais aussi par une mobilisation des membres du bureau de la Fédération, notamment le président pour l'animation des réunions des secrétaires régionaux tous les quinze jours, et la secrétaire et le trésorier du conseil d'administration pour plusieurs tâches administratives et financières. C'est aussi grâce à la disponibilité des autres salariés que la Fédération a pu poursuivre ses missions.

➤ *Le fonctionnement de l'équipe des salariés*

Les échanges entre les membres de l'équipe sont constants grâce à Internet. Mais des réunions régulières sont organisées autour du secrétaire général, soit avec les secrétaires régionaux et le chargé de communication, soit avec l'ensemble de l'équipe (+Formasev et secrétaires). Un séminaire de rentrée a réuni les « nouveaux » et les « anciens » début septembre et a permis de commencer à construire une bonne cohésion de l'équipe. C'est ensuite au rythme d'une réunion avec les secrétaires régionaux toutes les 3 semaines, avec une fois sur deux le reste de l'équipe, que s'est poursuivi le travail en commun.

Des « entretiens annuels » du secrétaire général avec chaque secrétaire régional ont permis de préciser les priorités et les travaux de chacun, dans l'attente du plan d'action à construire en fonction des objectifs à moyen terme à décider par le conseil d'administration et l'assemblée générale.

Enfin, en accord avec le conseil d'administration, une démarche a été engagée afin de conduire à l'inscription des relations de la FEP et de chaque salarié dans le cadre d'une convention collective.

b) Les travaux du siège

Les travaux sont à entendre en plusieurs sens. En effet les locaux même du siège de la Fédération ont été remis en état au cours du 1^{er} semestre 2006, tant du point de vue des revêtements que de celui des moyens informatiques.

Par ailleurs les responsabilités du siège ne se réduisent pas à l'animation de l'équipe des secrétaires régionaux, mais demandent une connaissance des adhérents et de l'environnement de la Fédération.

➤ *Une première prise de contact avec le réseau*

Le secrétaire général a pu rencontrer la plupart des membres de comités régionaux, soit au cours de l'une de leurs réunions, soit en participant à des journées régionales. Il a aussi fait connaissance des membres de certains groupes de travail thématiques. Il a été invité à intervenir dans des manifestations organisées par des associations membres de la FEP. Enfin il a visité quelques associations déjà adhérentes ou candidates à l'adhésion.

Ces contacts étaient nécessaires pour mieux appréhender le fonctionnement actuel de la Fédération et pour entendre les attentes des adhérents. Ils ont nourri l'analyse de la situation, préalable à l'élaboration de projets à moyen terme.

Ce premier temps a été aussi occupé par des urgences dans le réseau, et l'obligation d'intervenir pour essayer d'aider des adhérents en difficulté.

➤ *L'environnement protestant*

La Fédération de l'Entraide Protestante (FEP) est une fédération « d'appartenance » ou de références partagées. La question du lien avec le milieu protestant au sens large et avec les Eglises est toujours à reprendre à nouveau en fonction de l'évolution des uns et des autres. Le colloque organisé à l'initiative de la Fédération Protestante de France (FPF) au premier semestre 2006 sur le thème de « la crise sociale » a montré les difficultés à parler un même langage et à porter un projet commun.

La FEP et la FPF sont donc, depuis la fin 2006, co-organisateurs d'une réflexion entre représentants des Eglises et des Œuvres sur les relations « Eglises/Diaconie ». Un groupe de travail s'est mis en place, devrait travailler pendant 18 mois environ et proposer des modalités de soutien mutuel.

D'autres contacts ont été pris avec des partenaires de la mouvance protestante, soit au cours de visites spécifiques (EPAL, EELF), ou de participation à des réunions (Collège des Œuvres et Mouvements de l'ERF). Enfin des relations de travail ont été engagées avec la Fondation Du Protestantisme. Mais aussi des collaborations et des projets ont été envisagés avec la Cimade et les EEUdF.

L'année 2007 devrait voir se concrétiser un certain nombre d'actions communes. La FEP devra veiller à associer à ces démarches l'ensemble des partenaires et des Eglises membres de la FPF, voire au-delà dans le milieu « évangélique » auquel sont liés plusieurs adhérents.

➤ *L'environnement associatif*

La Fédération est présente dans un certain nombre de réseaux associatifs, notamment dans l'UNIOPSS. Dans ce cadre qui regroupe les domaines d'intervention de la plupart des associations adhérentes, nous sommes représentés non seulement au conseil d'administration mais aussi dans plusieurs groupes de travail. Cette participation permet de suivre les débats et les enjeux de chacun des secteurs, et parfois d'y apporter notre propre contribution. Il s'agira, dans les années à venir, de vérifier les lieux d'investissement nécessaires et possibles en fonction de nos forces.

La FEP est en particulier membre du « groupe restreint » d'ALERTE, lieu où se prennent ou se valident un certain nombre de décisions et d'initiatives dans le domaine de la lutte contre la pauvreté et la précarité. Le secrétaire général et le chargé de communication ont été régulièrement présents dans la phase d'élaboration de la plate-forme construite pour interpeller les candidats à la présidentielle.

C'est aussi au niveau national que nous sommes sollicités pour signer ou soutenir des initiatives prises par des associations, des collectifs associatifs, ou des mouvements plus ou moins organisés. La FEP, avec l'accord du président, a été conduite à signer en septembre le Manifeste de l'Economie Solidaire, en novembre la nouvelle Plate-forme pour un Droit au logement opposable, et en décembre la Charte du Canal St Vincent.

Nous pourrions multiplier les signatures. Mais il nous semble qu'il est nécessaire que notre engagement s'appuie non seulement sur les convictions des adhérents, mais aussi sur la réalité de leurs actions.

Une dernière remarque dans ce domaine : une « parole protestante » est attendue dans un certain nombre de situations. Doit-elle être exprimée par les Eglises, par la FPF ou par la FEP ? C'est dans une collaboration confiante et franche que nous apprendrons à discerner qui est le plus légitime pour intervenir.

➤ *Les relations avec la DGAS*

La Fédération bénéficie depuis plusieurs années d'un financement pluriannuel de la Direction Générale de l'Action Sociale pour l'animation de son réseau, et notamment pour la mise en place de sa « régionalisation ». La dernière convention concernait les années 2004-2005-2006. Aussi, avant même sa prise de fonction, le nouveau secrétaire général a rencontré notre correspondant à la DGAS et a mis en place avec lui la procédure (prévue dans la convention) d'évaluation de cette convention : cahier des charges de l'évaluation, appel d'offres à des cabinets spécialisés, choix du cabinet.

Ce travail d'évaluation, à partir de documents écrits et de rencontres dans les régions, a commencé au dernier trimestre 2006, et a donné lieu à des préconisations communiquées au conseil d'administration. Celles-ci se retrouvent dans le projet « Objectifs 2007-2010 » qui sera présenté à l'Assemblée Générale.

C'est aussi en tenant compte de cette évaluation que la FEP devra proposer les termes d'une nouvelle convention triennale.

➤ *Gestion et administration*

Le siège parisien, avec la collaboration du secrétariat de la région Grand Est, est chargé de la gestion et de l'administration de la Fédération, même si la comptabilité et les paies sont externalisées.

Les procédures de transmission des informations ont été précisées et fonctionnent maintenant à la satisfaction de chacun. Mais la distance, du siège avec les régions et le Département Conseil Formation, et le traitement externe rendent parfois difficile un suivi précis de l'évolution des dépenses...et des recettes.

2) La Communication

(Chargé de communication : Nicolas DEROBERT)

Le nouveau chargé de l'information et de la communication de la Fédération de l'Entraide Protestante a pris ses fonctions le 1^{er} juillet 2006, après un temps de vacance du poste de plus de 6 mois pour congé maladie.

Ce rapport rappellera dans un premier temps les activités de communication entreprises avant son arrivée et évaluera dans un second temps les actions mises en œuvre depuis sa prise de fonctions.

A) de janvier à juillet 2006

a) Publications

➤ *PROTESTe 106* : « Habiter enfin... » - mars 2006

Ce numéro a été réalisé par Frédéric de Coninck, directeur de publication, avec la participation de Miriam Le Monnier, Nathalie Ottmann, Claude Walch et de Dorothée Shell en tant qu'infographiste.

➤ *Lettre aux adhérents* : 9 mai 2006

b) Communiqués de presse

En l'absence de chargé de communication et de secrétaire général, des prises de position de la fédération ont pourtant fait l'objet de communiqués de presse diffusés par Miriam Le Monnier.

➤ « *Un logement pour tous* » - 21 février 2006

➤ « *La Fédération de l'Entraide Protestante réagit au projet de réforme de la loi sur la protection de l'enfance* » 23 février 2006

➤ Co-signature d'une lettre aux parlementaires, avec la Fondation Abbé Pierre sur l'application des 20% de logements sociaux – 30 mars 2006

- « *La Fraternité, une exigence pour nous maintenant* », communiqué de presse des journées nationales - 22 mars 2006
- « *Le parrainage d'enfants en France : une bonne idée pour qui ?* » présentation de la journée du 9 mai 2006 – en avril 2006
- Signature de l'appel sur l'immigration « *Ne transigeons pas avec le droit des étrangers* » – 24 avril 2006.

c) Site web

De janvier au 1^{er} juillet 2006, Pascal Metz s'est chargé de l'actualisation du site www.fep.asso.fr.

B) De juillet 2006 à janvier 2007

a) Communication interne

Dans le champ de la communication interne, le trimestriel PROTESTe et le site www.fep.asso.fr jouent indiscutablement un rôle moteur. Ces outils répondent à des objectifs de cohésion interne. Une cohésion qui passe par la démonstration de l'appartenance des membres de la FEP à des valeurs communes, de leur volonté d'interpeller médias et politiques collectivement et de leur attachement à la qualité du service rendu aux différents types de bénéficiaires.

➤ Publications

La ligne éditoriale, dont le choix du thème du dossier, de chaque numéro de PROTESTe est déterminée collégialement au sein du comité de rédaction, composé de six membres (dont le rédacteur en chef Olivier Brès et le chargé de communication) et présidé par le directeur de la publication Frédéric de Coninck.

Le rôle du chargé de communication consiste en la rédaction d'articles, la réalisation d'interviews, la mise en page pour le 1^{er} numéro, et le suivi de la fabrication et du routage.

• PROTESTe 107

Le dossier de ce numéro paru en octobre 2006 a porté sur « LE TRAVAIL BENEVOLE ».

En tant que journaliste/rédacteur, 5 articles et 2 interviews ont été réalisés par le chargé de communication.

En réponse aux avis formulés par des membres du comité de rédaction et de nombreux lecteurs au sujet de la maquette de PROTESTe, celle-ci a été simplifiée et allégée.

Un document d'appel à abonnement a été encarté dans le numéro. **Impact** : on est passé de 35 abonnés en octobre 2006 à 135 en janvier 2007, soit une augmentation d'environ 400% en 3 mois. Mais le chemin reste long pour recouvrer les abonnés perdus faute de numéros parus entre mars et octobre 2006.

• PROTESTe 108

Le dossier de ce numéro paru en décembre 2006 a porté sur « JEUNESSE : ZONE SENSIBLE ».

En tant que journaliste/rédacteur, 3 articles et 2 interviews ont été réalisés.

La mise en page a été externalisée, et la simplification de la maquette poursuivie.

➤ Supports de communication

Des dépliants correspondant aux formations et événements suivants ont été conçus par le chargé de communication faisant fonction d'infographiste :

- Formation « La toute-puissance chez l'enfant, une question d'autorité ? »
- Journée nationale « Doit-on choisir son immigré ? »
- Journées nationales 2007

➤ Site web

Une bonne partie du temps de travail du chargé de communication a été consacrée au développement du site.

- Newsletter : Tous les mois, une newsletter est rédigée et diffusée via le site qui synthétise les prises de position de la fédération sur le plan national.

- Mise en place d'un service OFFRES D'EMPLOIS en ligne : Ce nouveau service a connu un grand succès mesuré à la fois, sur un plan qualitatif, par les commentaires très positifs des internautes qui utilisent ce service et, sur un plan quantitatif, par le fait que cette page soit la plus visitée du site. Il centralise toutes les offres d'emplois des membres de la FEP gratuitement. Ce service s'est progressivement élargi aux partenaires de la FEP tels que la fondation du protestantisme, la Fédération Protestante de France et le DEFAP.

- Téléchargement de dossiers PROTESTE en ligne : Dans le cadre d'une stratégie de promotion de PROTESTE, le téléchargement gratuit des dossiers de PROTESTE sur le site est désormais possible. Nous comptons sur cette libre consultation pour faire connaître le trimestriel aux nouveaux internautes.

- Téléchargement des programmes et bulletins d'inscriptions aux journées nationales et formations en ligne : Pour diffuser les programmes et bulletins d'inscription plus largement que par courrier sans augmenter les frais d'impression et de routage, tous ces documents sont systématiquement mis en ligne.

- Coopération avec FPF pour stratégie de liens : Depuis le début, une collaboration étroite avec la responsable de la communication de la Fédération Protestante de France a notamment permis au site de la FEP de se faire connaître. Chaque fois que pertinent, le site www.protestants.org publie les liens www.fep.asso.fr sur sa page « A la Une ».

- Mise en ligne mensuelle des veilles des secrétaires régionaux : Tous les quinze du mois, les veilles des secrétaires régionaux sont, avant d'être mises en ligne, relues et corrigées.

- De 30 visiteurs par jour en moyenne en juillet 2006 à une centaine en janvier 2007 : En conséquence de ce qui précède, le taux de fréquentation du site (en nombre de visites) a presque quadruplé en six mois d'août 2006 à janvier 2007. On est passé de 30 visiteurs journaliers l'été dernier à plus de 110 aujourd'hui.

➤ *Documentation*

- Coordination avec Claude Walch sur la constitution de dossiers de presse : Le chargé de communication est également responsable de la gestion des ressources documentaires de la fédération. Il est épaulé par une bénévole Mme Claude Walch, qui est le maître d'œuvre. En tant que maître d'ouvrage, il détermine le contenu des dossiers de presse en fonction de l'actualité et des besoins des groupes de travail et commissions de la fédération.

- Revue de presse : Des revues de presse (associative, nationale, régionale protestante) sont effectuées sur une base journalière.

b) Communication externe

Traditionnellement marginale dans la communication de la fédération, celle-ci, à travers son conseil d'administration, a néanmoins exprimé la volonté de s'investir davantage dans la communication externe car il lui semble désormais vital d'être rendue visible au-delà du réseau et même, du monde protestant.

Ainsi, une veille sur l'actualité politique et sociale ainsi que sur les travaux effectués dans les groupes de travail thématiques de la FEP a permis d'identifier des fenêtres d'opportunité à l'expression commune et publique de la FEP sur un plaidoyer particulier qui à chaque fois ont fait l'objet de stratégies de communication : publication sur le site et sites partenaires (notamment www.protestants.org), relais par la presse régionale, recueil d'articles et d'interviews des acteurs concernés (PROTESTE), etc.

➤ *Communiqués de presse*

A plusieurs reprises, des communiqués de presse ont été rédigés sur la base des diagnostics des différents groupes de travail thématiques de la FEP et diffusés aux médias :

- Projet de loi relatif à la prévention de la délinquance 10/10/06
- Enquête sur l'isolement et la solitude des personnes âgées 27/09/06
- Annonce des Journées nationales 2007 17/01/07
- Hommage à l'Abbé Pierre 22/01/07
- Réaction de la FEP à la publication des 75 propositions de la Cimade 06/02/07

Toutes ces réactions ont été relayées par la presse régionale protestante ainsi que par différents sites partenaires.

Le communiqué relatif à la prévention de la délinquance a, en plus, été cité par les *Actualités Sociales Hebdomadaires*, revue spécialisée dans l'actualité sociale.

L'hommage à l'abbé Pierre rendu par Olivier Brès a en outre fait l'objet d'un traitement médiatique plus important : cité dans *Le Monde.fr*, *Paris Match*.

➤ *Contributions aux plateformes associatives et réseaux*

- Opération médiatique d'ALERTE : Au sein du collectif ALERTE, de multiples réunions (2 par mois au minimum) ont été organisées pour préparer l'opération médiatique, réalisée en partenariat avec La Croix, d'interpellation des candidats à l'élection présidentielle sur *la place de la lutte contre la pauvreté et l'exclusion dans leur quinquennat*. En relation avec les communicants de la Fondation Armée du Salut et du Secours Catholique, une stratégie de communication a été élaborée.

- Communication institutionnelle sur notre adhésion au manifeste sur l'économie solidaire élaborée par France Active via article PROTESTe et publicité sur le web : Suite à la décision du président de la FEP de signer le manifeste sur l'économie solidaire de France Active, partenaire institutionnel de la FEP, une stratégie de communication a été élaborée sur ce soutien en requérant du président de France active un article pour PROTESTe (décembre 2006) ainsi qu'en faisant état de notre implication sur le site de la FEP.

- Signature d'une pétition en faveur d'une commission d'enquête parlementaire sur l'application de la circulaire de régularisation du 13 juin 2006.

➤ *Événementiel*

Le chargé de communication a été conduit à représenter la FEP à l'occasion de :

- l'organisation de la Semaine d'Unité des Chrétiens en janvier 2006
- les soirées commémoratives du centenaire du CASP à Paris

Il y a tenu un stand FEP et distribué publications, plaquettes et autres documents de la FEP.

- Journée nationale « Doit-on choisir son immigré ? »

Par ailleurs, en tant que membre du groupe de travail « Accueil de l'Étranger », le chargé de communication a contribué à la programmation et à l'organisation logistique de la journée nationale « Doit-on choisir son immigré ? », le 20 janvier 2007. Pour capitaliser la richesse des interventions pendant l'événement, une note a été réalisée et diffusée à l'ensemble des participants. Cette journée a permis de dégager les principes sur la base desquels un plan d'action sera élaboré le cas échéant.

➤ *Relations presse*

Outre les activités susmentionnées, le chargé de communication a participé à un maximum de réunions où journalistes et chefs de rédaction de la presse protestante sont invités.

- Participation aux conférences éditoriales de la presse régionale protestante sous l'égide de la FPF
- Le chargé de communication a été appelé à devenir membre de la commission information-communication de la FPF

- Participation aux conférences éditoriales de la Presse Régionale Protestante sous l'égide de la FPF

D'une part, ceci a permis de faire des contributions écrites au dossier « Immigration » de mars 2007.

D'autre part, ceci a permis de faire parler régulièrement de la FEP dans :

- La Croix
- Réforme
- Le Messager
- La Cause
- Le Bulletin d'Information Protestante
- La Voix protestante
- Le CEP, Réveil, Echanges
- Ensemble
- Le protestant de l'Ouest
- Flash info de la FOE

II. Dans les régions

1) Région Nord - Normandie - Île de France *(Secrétaire Régionale : Miriam Le MONNIER)*

L'année 2006 est la 3^{ème} année de constitution de la région Nord/Normandie/Ile-de-France. Les buts de la régionalisation sont notamment de rapprocher la fédération des adhérents, de renforcer les liens entre ceux-ci, de donner une visibilité à l'échelon régional et de positionner la fédération auprès des Eglises.

En 2006, l'essentiel de l'activité régionale Nord/Normandie/Ile-de-France a été de poursuivre le rapprochement de la fédération et de ses adhérents. Concrètement, les points forts de cette année ont été les contacts ponctuels avec les associations adhérentes, l'organisation de rencontres régionales, l'élaboration d'un répertoire des associations protestantes.

Du fait de la vacance du poste de secrétaire général et de chargé de communication pendant le 1^{er} semestre 2006, la secrétaire régionale Nord/Normandie/Ile-de-France a consacré une grande partie de son temps en secondant les membres du conseil d'administration dans l'animation et le fonctionnement du siège de la Fédération. En voici les principaux dossiers :

➤ *Administration*

- Accueil et mise au courant de l'assistante de direction, puis, en juillet, du secrétaire général et du chargé de communication ;
- Suivi du courrier, des demandes des adhérents et autres partenaires, relations avec Cabinet comptable, relais avec les administrateurs concernés, avec l'équipe salariée... ;
- Suivi du changement du matériel Informatique/Téléphonie ; devis pour changement photocopieur ; suivi des travaux de réfection des bureaux ; rangement des dossiers des salariés précédents ; archivages ;
- Suivi des dossiers de subvention et autres : convention avec Direction Générale de l'Action Sociale, mise en route de l'évaluation ; bilan 2005 du dossier Uniformation (formation professionnelle) ; bilan 2005 du dossier CDVA (formation de bénévoles) ;
- Journées nationales : préparation, organisation, dossier de presse, envoi programme, ...

➤ *Communication*

- Contribution à l'élaboration de la revue PROTESTe n°106 - mars 2006 « *Habiter enfin...* » ;
- Conception et envoi de la Lettre aux adhérents suite aux Journées nationales - mai 2006 ;
- Révision et mise au point du fichier « *presse* », en collaboration avec le service information-communication de la Fédération protestante de France ;
- Envoi de 6 communiqués à la presse.

a) Action en direction des associations adhérentes

L'action en direction des adhérents a pour objet de les connaître, de recueillir leurs attentes vis-à-vis de la fédération, et de dresser un constat de la situation dans les différents domaines d'activités.

➤ *Visites aux associations*

Peu de visites aux adhérents ont été effectuées au cours de l'année 2006 pour une première prise de contact (au nombre de 5), par manque de disponibilité de la secrétaire régionale. Indépendamment des visites aux associations, des contacts (par téléphone, par courriel, par rendez-vous) ont été pris soit à la demande de l'association, soit à l'initiative de la secrétaire régionale, à l'occasion de réunions dans les locaux des associations, de participation aux assemblées générales, à des manifestations, d'un rappel pour le versement de la cotisation... La secrétaire régionale a participé à l'Assemblée générale de la Mission Populaire Evangélique de France, à celle des Œuvres et Institutions des Diaconesses de Reuilly, à diverses manifestations du

Centenaire du CASP. De plus elle fait partie du Conseil d'administration de la Fondation Paumier Vernes (Foyer de jeune fille) à Paris et est invitée au Conseil d'administration de l'ATFPO (association tutélaire).

➤ *Soutien aux associations*

Des interventions plus spécifiques ont été effectuées à la demande des associations, pour une aide, un conseil, un soutien concernant différents sujets :

- le redémarrage de l'activité de l'association : réflexion et mise en route d'une Entraide... ;
- le développement et la réorientation de l'activité : réflexion sur les orientations, sur l'activité elle-même, sur le lien avec l'Eglise, ...
- le fonctionnement de l'activité : embauche d'une directrice, aide à la recherche de stagiaires ; des questions pratiques telles que assurance des locaux, fiscalité... ;
- la mise en réseau d'associations entre elles, pour une meilleure connaissance des associations d'un même secteur d'activité et un rapprochement entre associations, pour le développement de l'activité ou pour résoudre des situations individuelles ;
- demande de documentation pour participer à des manifestations locales.

➤ *Elargissement du réseau*

- Au fur et à mesure des contacts, des rencontres et des réunions, des associations sont répertoriées comme potentiellement adhérentes. Deux associations déjà adhérentes il y a quelques années qui avaient cessé la relation avec la Fédération ont repris leur affiliation.
- Des relations sont entretenues avec plusieurs associations protestantes non adhérentes par la transmission de la lettre régionale « *Fédérer et Partager* », par l'invitation aux réunions organisées, etc. Elles sont également invitées à transmettre les éléments pour figurer dans le Répertoire des associations protestantes.

b) Les groupes de réflexion par secteur d'activité

➤ *Secteur « Personnes âgées »*

15 établissements et services sont concernés par le groupe EHPAD (Groupe de responsables des établissements hébergeant des personnes âgées). En place depuis 1977, il regroupe les responsables (présidents et directeurs) des maisons de retraite de la région.

Ce groupe d'échange et de réflexion s'est réuni 3 fois dans l'année (24 janvier, 30 mai, 14 novembre) dans 3 établissements différents. 7 associations sont régulièrement représentées. Chaque réunion est l'occasion d'un échange sur les pratiques, les préoccupations et l'actualité en cours et traite d'un sujet particulier, notamment pour l'année 2006 : la participation des familles, l'avenir du secteur des personnes âgées, l'aide sociale partielle/totale, la mutualisation des moyens entre maisons de retraite.

Les 5 maisons de retraite protestantes des départements des Hauts-de-Seine (92) et de Paris ont, en octobre 2006, repris leur démarche de travail en commun pour étudier comment s'améliorer, s'entraider et regrouper leurs forces. Un audit a été lancé pour identifier les points forts et les points faibles de chacune des maisons et avancer dans la coopération de certains de leurs moyens ou de certaines fonctions.

➤ *Secteur « Enfance » / Secteur « Handicap » / Secteur « Sanitaire »*

- **Enfance** : 4 associations ont une activité dans le domaine de l'enfance (correspondant à 15 établissements et services dans la région). Les associations sont invitées à rejoindre la « *Commission Protection de l'enfance* » de la Fédération.

- **Handicap** : 3 associations de la région ont une activité dans le domaine du handicap (dont une a son siège en Dordogne) correspondant à 35 établissements et services principalement dans la région Ile-de-France. Ces associations sont invitées à participer au *Groupe de réflexion sur le handicap* (GRH) au niveau national.

- **Sanitaire** : 6 associations de la région ont une activité dans le domaine médical, correspondant à 7 établissements et services (hôpital, service de soins à domicile, Appartements de Coordination Thérapeutique, consultations médicales...). Certaines sont parties prenante du *Groupe de réflexion sanitaire* (GRS) au niveau national. D'autres ont une activité médicale plus spécifique auprès des personnes défavorisées et pourraient, le cas échéant, rejoindre ce groupe.

➤ *Secteur « Entraide » / Secteur « Social »*

Pour le secteur « Entraide », pendant l'année 2006, les trois instances en lien avec les diaconats de paroisse (Centre d'Action Sociale Protestant, Cellule diaconie ERF région parisienne et Fédération Entraide Protestante) ont poursuivi leur travail de collaboration en Ile-de-France. L'objectif de ce travail commun est de rassembler nos forces, d'éviter le cumul de réunions et de favoriser les partenariats.

Dans ce cadre, le 12 janvier 2006, une rencontre des diaconats a été organisée autour du bénévolat « *Le bénévolat dans nos associations : comment susciter le bénévolat ? Où recruter ? L'engagement, la formation...* ». Cette journée a regroupé une quarantaine de participants, représentant 18 associations d'entraide de la région Ile-de-France. Elle a été l'occasion de présenter le futur répertoire des associations protestantes et de diffuser le questionnaire pour une parution de ce répertoire en octobre 2006.

Le Réseau des associations protestantes d'entraide (R.A.P.E.) regroupe des responsables d'associations (une douzaine d'associations ayant la particularité de gérer des services et établissements sociaux, avec des salariés et des financements publics). Lieu d'échanges et de soutien concret, le R.A.P.E, qui s'est réuni 4 fois au 1^{er} semestre 2006, a élaboré un cycle d'ateliers « *Engagement social - références spirituelles* » dans l'esprit du christianisme social, avec 4 séquences réparties sur l'année scolaire 2006-2007, auxquelles une vingtaine de responsables associatifs participent.

L'OPL-Jeunes, à l'initiative de l'Organisation Protestante pour le Logement, qui développe un réseau pour le logement des jeunes en Ile-de-France, s'est réuni 3 fois dans l'année (27 février à la Maison du protestantisme ; 16 mai à la Fondation Paumier Vernes à Paris ; 10 octobre au Foyer du Jeune Homme à Levallois-Perret). Les sujets ont porté principalement sur le développement du réseau, la communication interne et externe des foyers de jeunes, la spécificité et « l'attraction » des foyers protestants. Ce groupe cherche les moyens d'interpeller le monde protestant face à la crise du logement.

c). Rencontres régionales

Les rencontres locales et régionales regroupant les adhérents ont pour objet, autour d'un sujet d'actualité, de consolider le réseau protestant d'entraide et de créer de nouveaux liens entre ses membres dans le secteur géographique concerné.

➤ Une rencontre régionale a été organisée le 18 mars 2006 à Caen « *L'accueil de l'étranger : une justice pour tous et pour chacun* ». Cette rencontre a rassemblé une vingtaine de personnes représentants de 10 associations de la région Normandie.

➤ Un atelier des Journées nationales, en mars, a réuni des représentants de 17 associations de la région sur le thème « *Comment concrètement vivons-nous la dimension fraternelle au sein de nos établissements, de nos services et de nos engagements* ». C'était l'occasion de mieux se connaître et de réfléchir à la manière dont nous pouvons, ensemble, nous mobiliser dans la région.

➤ Une rencontre régionale a été organisée le samedi 14 octobre 2006 « *Pourquoi des réseaux, des réseaux pour quoi ?* ». Elle a rassemblé 40 personnes de l'ensemble de la région Nord/Normandie/Ile-de-France.

d) Information – Communication

➤ *Des informations ponctuelles* sont données régulièrement aux adhérents en fonction de la demande et sur des sujets très divers tels que la vie associative, la recherche de contacts, les actions de lutte contre les exclusions, le lien avec la fédération, etc.

➤ *Lettre régionale « Fédérer et partager » :*

Les adhérents de la région ont été destinataires de 2 lettres régionales : en juin et en novembre. Au sommaire de ces lettres : la synthèse des interventions de diverses rencontres, l'actualité des associations de la région, l'actualité régionale, agenda et informations diverses.

Cette lettre est envoyée à environ 300 destinataires : en priorité aux associations adhérentes de la Fédération et également aux personnes qui ont participé aux rencontres régionales ou qui en font la demande.

➤ *Répertoire des associations protestantes*

Le Répertoire des associations protestantes de la région Nord/Normandie/Ile-de-France est paru en octobre 2006. Sur 100 exemplaires imprimés, 80 répertoires ont été commandés. Ce répertoire, élaboré avec la Cellule Diaconie – Région parisienne et le CASP, a vocation à recenser l'ensemble des associations diaconales, adhérentes ou non à la Fédération, des diverses Eglises protestantes de la région. Il n'est, à ce jour, pas exhaustif puisque nous n'avons pas toujours connaissance des associations existantes. Une actualisation sera proposée en 2007.

e) Relations partenariales

➤ *Relations inter associatives*

Un collectif ALERTE s'est créé à l'automne 2006 en Ile-de-France. Il est animé par l'URIOPSS Ile-de-France. Les associations ayant une double affiliation (URIOPSS et Fédération de l'Entraide Protestante) ont fait l'objet d'un 1^{er} recensement. La secrétaire régionale a participé aux premières réunions de création de ce collectif.

➤ *Liens avec les Eglises*

Dans le cadre des Synodes régionaux de l'Eglise Réformée, la Fédération a proposé 3 vœux sur les sujets suivants : « *Logement social* », « *Lien social* » et « *Prévention de la délinquance* ». Dans la région, ils ont été envoyés à deux représentants de la Fédération, charge à eux de les relayer au synode.

➤ La secrétaire régionale a participé à une réunion sur « *Le logement social en région parisienne* » dans le cadre de l'Espace Ethique Protestant à Paris, espace de rencontres et d'échanges entre différents publics, animé par l'association MIRP, Service Protestant du Monde Professionnel.

f) Comité régional

Le comité régional s'est réuni 3 fois en 2006 (26 janvier ; 27 avril ; 23 novembre). L'objet de ces réunions est de définir des priorités d'action et d'organiser la vie régionale. Le bilan de deux premières années de fonctionnement et le souhait de l'animateur régional de cesser ses fonctions ont incité à une redéfinition du rôle et de la structuration du comité régional à l'automne 2006.

2) Région Grand-Est
(*Secrétaire Régional : Pascal METZ*)

L'année 2006 a été la première année d'activité pleine au sein de la région grand Est.

Celle-ci fut marquée par quelques turbulences car jusqu'au premier juillet 2006, la Fédération de l'Entraide Protestante a travaillé sans Secrétaire Général ainsi que sans Chargé de communication.

L'absence de ces deux postes a eu pour conséquence de fréquents voyages à Paris pour garder une politique commune et une cohésion entre tous les secrétaires régionaux. De plus, compte tenu de l'absence de chargé de communication, mission nous a été donné de structurer et restructurer le nouveau site de la FEP.

9 déplacements ont été effectués sur les 6 premiers mois de l'année. L'embauche du nouveau chargé de communication, nous a déchargé de cette tâche et de la gestion du site. Merci à lui pour l'amélioration et la transformation de celui-ci.

Avec l'arrivée d'Olivier Brès, Secrétaire Général, les déplacements ont été moins fréquents, permettant ainsi une implication régionale plus conséquente.

a) Etat des visites

Lors de l'embauche, priorité avait été donnée à la connaissance des adhérents, avec une visite à chacun d'entre eux sur un délai de 16 mois. Cela représente 117 établissements pour 71 associations et sur trois régions géographiques.

Au 31 décembre 2006, 85% des établissements ont été visités ou des contacts ou relations ont été entretenus avec les présidents ou directeurs des établissements.

Le choix de ces rencontres s'est fait soit par opportunité, soit par hasard, soit par contact pris ou par sollicitation.

L'attente des adhérents est toujours multiple. Cependant une réponse est attendue quelle que soit la demande.

En effet, les adhérents nous sollicitent aussi bien :

- dans le domaine éthique
- dans le domaine technique
- dans le domaine politique
- dans le domaine de l'information
- dans le domaine de l'intervention au niveau des instances ecclésiastiques et politiques.

Ces différents domaines d'intervention sont la preuve d'une réelle demande et d'une attente de nos adhérents. Ils ne cotisent pas simplement par sympathie, mais pour un service, pour une interpellation, ou un conseil qu'ils attendent de la fédération.

Les champs de ces demandes, sont la preuve aussi que nous ne pouvons pas être des spécialistes, mais des généralistes qui ont la possibilité de mettre en réseau, de mettre en contact les bonnes personnes au bon moment, pour chaque adhérent.

À titre d'exemple et sans être exhaustif on pourrait noter les demandes suivantes :

- Une association médico-sociale faisant des travaux de restructuration et d'agrandissement demandant une intervention auprès du Conseil Régional afin d'éviter des frais d'hypothèque sur un prêt. Le président du Conseil Régional a reçu le président de l'association en question, ainsi que le président de la Fédération des Œuvres Evangéliques afin de trouver une solution. Si la demande concernant les frais d'hypothèque n'a pu être satisfaite pour des raisons techniques, une subvention exceptionnelle du Conseil Régional, du montant de l'hypothèque, a été accordée à l'association.

- Une association médico-sociale a demandé, également en vue d'un agrandissement de la mettre en relation avec un architecte connu et reconnu dans ce domaine. Contact ayant été pris, le permis de construire est attendu pour l'été.

- Une association (MECS) nous a interpellés sur la restructuration de ses locaux intérieurs. Après évaluation de la situation, contact a été pris avec un architecte et la DDASS afin de valoriser au mieux les acquis, tout en restant dans la législation.

- Une association (MECS) nous a demandé de l'accompagner dans la restructuration de son projet associatif. Contact a été pris par Formasev qui a suivi le dossier et la demande.

- Une association (non membre, mais partenaire à ce jour) accueillant des groupes nous a sollicités afin de réfléchir à la création d'un groupe de coopération qui pourrait intéresser les différentes structures d'accueil de la région. Les travaux sont en cours de réflexion.

- Les Eglises Protestantes d'Alsace nous ont sollicités afin de valider un dossier technique d'un EHPAD en vue de l'obtention d'une subvention. Ce dossier a été suivi par un administrateur de la FOE, membre également du CA de la FEP.

- Une association (MECS) nous a demandé de participer au comité d'embauche de son futur directeur. Un administrateur est chargé de ce dossier.

- Médiation entre deux associations partenaires pour arriver à trouver une solution à l'amiable.

b) Groupes régionaux

Conformément à sa tradition, deux groupes régionaux thématiques fonctionnent dans la région. Ils sont animés par des administrateurs de la FOE, qu'ils en soient ici remerciés très sincèrement.

➤ *Le groupe Protection de l'enfance.*

7 rencontres régionales ont eu lieu cette année concernant ce groupe. Elles ont été fréquentées par, au minimum, une dizaine de personnes à chaque réunion.

Ce groupe, qui se remet en question relativement souvent, perdure et produit un travail non négligeable. Même si ce groupe est un groupe de travail, il se trouve être, volontairement ou non, un groupe de parole et de partage.

Le point fort de cette année fut la mobilisation face à la loi de la prévention de la délinquance. En effet, suite aux communiqués nationaux de la Fédération de l'Entraide Protestante, le groupe a décidé régionalement d'interpeller tous les députés et sénateurs de la région Grand-Est afin de leur demander clairement une prise de position sur cette loi.

49 interpellations sont parties. A ce jour nous avons en retour 29 réponses argumentées.

Certains justifient le vote de cette loi, d'autres la condamnent, et d'autres nous appellent à la discussion et à la concertation. Bref c'est une démarche en cours.

Malgré l'assiduité des fidèles, ce groupe demande à être redéfini dans son attente régionale comme dans sa collaboration à la commission nationale « protection de l'enfance ».

Cette demande est en cours d'analyse et peut-être faudra-t-il organiser des journées à thème avec intervention d'intervenants pour redynamiser ce groupe et l'attente qu'il a de la Fédération de l'Entraide Protestante.

➤ *Le groupe personnes âgées.*

Ce groupe est un groupe régional phare de la Fédération de l'Entraide Protestante.

Il s'est réuni 3 fois en 2006 et a abordé des sujets techniques et stratégiques.

Il est suivi par près de 20 personnes, cadres généralement, (sur 21 EHPAD dans le Grand-Est) et se rencontre à chaque fois dans un autre établissement de la région.

Les thèmes abordés cette année ont été :

- Quelle animation pour la personne âgée très dépendante en EHPAD ?
- Projets architecturaux des maisons de retraites protestantes. Cette rencontre a eu un beau succès car, outre 4 architectes qui se sont déplacés pour animer cette rencontre, des représentants des conseils régionaux d'Alsace ont participé à la rencontre, ce qui a permis des prises de contact direct entre associations et politiques.

- Projet de création d'un groupement de coopération médico-sociale sur le plan national d'une part et sur le plan local d'autre part.

C'est un groupe de débat, de rencontre, et qui doit, avant tout être en cohérence avec le national. Il ne se veut pas être un doublon d'une commission nationale, mais un outil pour la démarche nationale entreprise.

c) Délégation locale

➤ *l'UROPA (Union Régionale des Œuvres Privées d'Alsace)*

L'union régionale Grand-Est de la fédération de l'Entraide Protestante est membre de droit du conseil d'administration de l'UROPA, qui est l'Union régionale de l'UNIOPSS.

4 Conseils d'administration ont eu lieu cette année. Il faut préciser également qu'une grande partie des membres de l'UROPA sont membres de la FEP et que la majorité du bureau de l'UROPA est composée de membres de la FEP.

C'est également l'UROPA qui était en charge du dossier Alerte, et qui était chargée de faire signer la charte nationale Alerte à la Région Alsace.

Après 4 réunions infructueuses, une fronde associative a jailli sous l'impulsion du président de la FOE, demandant ainsi à l'UROPA d'éclaircir ses choix et sa politique.

A ce jour, une charte locale Alerte a été acceptée et votée. Elle est en cours de signature au sein des différents CA concernés pour être validée au niveau national. L'UROPA a demandé à l'Union régionale de la FEP d'assurer la logistique, le secrétariat et l'utilisation du logo Alerte.

➤ *Relations avec les Eglises protestantes locales*

Au cours de l'année 2006, plusieurs manifestations significatives ont eu lieu entre la FEP et les Eglises locales protestantes.

- Le Président de l'Union Régionale de la FEP est membre de droit à la CASPE (Commission des affaires sociales politiques et économiques de l'union des Eglises Protestantes d'Alsace et de Lorraine). Cette commission, qui s'est réunie tout au long de l'année 2006 a établi un rapport intitulé : « Logement : Urgence ; de l'Hébergement social d'urgence au logement social ». Ce rapport avait pour but de dire : « Nous les Eglises, que pouvons nous faire pour le logement ? ». Il a été envoyé à toutes les paroisses de l'Est, et à ce jour est demandé par beaucoup de régions. (5 rencontres ont eu lieu cette année, avec demande de travaux).

- Nous sommes toujours invités, avec voix consultative, aux consistoires supérieurs de l'EPCAAL, ainsi qu'au synode de l'EPRAL. Cette année cela représente 4 rencontres.

- L'Eglise nous consulte quant à la redéfinition de l'aumônerie dans les hôpitaux, pour la redéployer sur les maisons de retraite (chantier en cours)

- Participation à la journée « portes ouverte » de la maison du protestantisme en Alsace (STIFT)

- Participation au synode régional de l'ERF à Epinal. C'était la première fois qu'un délégué FEP participait à ce synode et s'il n'a pas abouti aux demandes de motions, cette participation a permis de rencontrer plusieurs responsables d'Entraides de l'est de la Lorraine.

- Contact également a été pris avec l'Inspecteur Ecclésiastique de l'EELF (Eglise Evangélique Luthérienne de France) afin de promouvoir la diaconie dans le pays de Montbéliard. Des rendez-vous ont été pris pour le deuxième trimestre 2007.

- Des contacts ont été pris avec de potentiels nouveaux adhérents issus de la mouvance évangélique. Affaire à suivre.

- Participation à la KKK (commission des Eglises Protestantes riveraines du Rhin) sur Diaconie et pauvreté.

d) Communication

- Participation à une émission de radio d'une heure sur France Bleue Alsace dans une émission spéciale sur les activités de la FEP dans la région Grand-Est.

- 1 parution du journal régional Flash-Info. L'objectif est d'en sortir 3 en 2007.

- 1 participation à la conférence de presse concernant la loi sur la prévention de la délinquance.

- 7 participations à des cultes pour présenter l'action de la FEP

- 3 parutions de veilles ou commentaires dans les DNA (Dernières Nouvelles d'Alsace)

e) Divers

- 3 participations au CA de l'Année Diaconale dont la FEP est membre de droit

- une association, dont nous sommes membre de droit, nous demande de rester dans son conseil d'administration, suite à une prise en main par un administrateur judiciaire. Cette décision est en cours de réflexion, car s'il s'agit simplement d'apporter une caution protestante à un projet qui ne l'est pas, on peut se poser la question de la légitimité de notre présence dans cette association.

- Une journée d'intervention a été effectuée à l'Ecole Pastorale, sur le thème « Etat de la Diaconie en France aujourd'hui »

- Participation au séminaire de la crise Sociale de la Fédération Protestante de France

f) Conclusions

Comme on peut l'apercevoir, le travail ne manque pas. Encore une fois nous sommes attendus et à mon sens aujourd'hui demandés.

Nous devons faire face à toutes les demandes pour lesquelles nous sommes sollicités. Charge à nous de trouver les bonnes réponses ou réflexions attendues.

A ce jour, il y a aussi des regrets, par exemple la perte pour notre fédération de l'APAS (Association Protestante de l'Action Sociale de Besançon). Nous n'avons su, malgré l'intervention du secrétaire général de la FEP et du vice-président de la FEP garder cette association dans le monde protestant.

Est-ce une limite à notre intervention et à notre action ? C'est une question qu'il faut poser.

3) Région Rhône-Alpes – Auvergne – Bourgogne

(Secrétaire Régional : Lluís CABALLE)

L'animation régionale s'articule autour du travail du secrétaire permanent et de l'activité du Comité régional. Son objectif reste la mise en réseau, le partage autour des pratiques, la mise en commun de moyens et de compétences, la réflexion sur le sens des actions, le questionnement éthique et, à partir des préoccupations rencontrées dans l'action et des positions collectives partagées, l'interpellation des élus et des pouvoirs publics. Il convient d'y ajouter l'attention portée aux échanges entre les œuvres et les églises.

Pour cette quatrième année pleine de la régionalisation en Rhône-Alpes Auvergne Bourgogne nous retenons :

- le renouvellement des membres du Comité régional
- la poursuite du travail d'accompagnement auprès des associations adhérentes
- la poursuite du groupe « entraide » et du groupe « administrateurs »
- la parution de 3 numéros du bulletin régional trimestriel « la Lettre »
- la participation aux travaux du collège des Institutions Oeuvres et Mouvements (IOM) de l'ERF et au synode 2006 Centre Alpes Rhône de cette Église.
- la tenue de la deuxième journée régionale de la diaconie protestante avec les instances régionales des Églises en lien avec les associations adhérentes
- l'intervention au Colloque organisé par le Conseil économique et social Rhône-Alpes " l'Exclusion pour s'en sortir enfin !"
- la participation aux rencontres du réseau Alerte Rhône-Alpes
- la participation à la « Coordination régionale réfugiés »
- l'adhésion à la FEP de quatre nouvelles associations

a) Le Comité régional

Le Comité Régional participe aux propositions d'orientations et d'actions de l'activité régionale, il accompagne le travail du secrétaire régional, il est acteur dans le positionnement et la représentation de la fédération dans la région.

Sa composition a été revisitée en 2006 afin qu'il soit davantage représentatif des secteurs géographiques et des divers champs d'intervention des adhérents de la fédération. Il comporte actuellement 13 personnes, administrateurs d'associations adhérentes ainsi que deux salariés et une bénévole de ces associations.

Le Comité régional s'est réuni trois fois. A la première rencontre du mois de février ont été invités les représentants régionaux des églises engagées dans la seconde édition de la journée régionale de la diaconie du 11 février 2006 « Protestants relevons le défi de la solidarité! ». La dernière rencontre du mois d'octobre, élargie elle aussi, s'est exceptionnellement tenue à Valence afin d'évoquer avec le secrétaire général de la FEP les journées nationales 2007 qui se tiendront dans cette ville.

Le Comité régional renouvelé s'interroge sur les prérogatives de ce comité et sur ses liens structurels avec le national. Maintenant que le processus de régionalisation est terminé avec la mise en place des cinq comités et des cinq permanents, la région Rhône-alpes - Auvergne -Bourgogne souhaiterait qu'une réflexion sur ces points s'engage au sein de la fédération.

b) Le soutien aux associations

La régionalisation permet une mise en commun plus régulière et concrète des diverses pratiques afin de s'enrichir de l'expérience des autres, de créer des complémentarités entre les diverses actions, de favoriser les mutualisations. Par les visites, les groupes régionaux, elle permet aux membres engagés dans l'action quotidienne de s'autoriser le temps du partage et de la réflexion sur le sens des actions mises en place et de prendre, lorsque cela s'avère nécessaire, des positions collectives concertées qui permettent d'interpeller et de faire connaître les préoccupations communes.

La régionalisation permet de partager les interrogations et les soucis avec un tiers que l'on pressent tout à la fois proche et tout à la fois suffisamment à distance pour être dans une relation confiante et non concurrentielle.

Les conseils d'administration expriment pour beaucoup leur inquiétude en ce qui concerne le renouvellement de leurs membres. Comment intégrer des membres plus jeunes et comment concilier l'engagement militant et les nécessaires compétences techniques ? Dans un contexte de plus en plus réglementaire comment affirmer des valeurs associatives et ne pas être que prestataire de service ? La question de la responsabilité pénale et civile des administrateurs est aussi posée.

L'intégration de l'organisme de formation Formasev au sein de la FEP a donné en 2006 un outil supplémentaire pour l'accompagnement des adhérents. Il permet de proposer des actions de formation répondant aux besoins rencontrés mais cela nous oblige à distinguer ce qui est du domaine de la formation, et donc d'un service payant, de ce qui est de l'aide gratuite que la fédération et ses permanents doivent aux adhérents.

La régionalisation autorise en effet l'émergence de demandes d'accompagnement ou de soutien. Les demandes sont diverses, allant de la recherche d'un appui technique spécialisé à la réflexion éthique. En 2006 nous avons été sollicités pour :

- organiser ou participer à plusieurs rencontres thématiques autour de conférences ou de débats à Valence, Saint Etienne, Gap, au Chambon sur Lignon
- concrétiser des partenariats comme des mises à disposition de locaux, des partages d'expériences, des mutualisations de moyens, de compétences...
- accompagner le démarrage d'une association d'entraide, nouvelle adhérente de la FEP
- accompagner trois associations dans la réflexion sur leurs mutations et leurs évolutions.
- soutenir des administrateurs lors de leurs nouvelles responsabilités dans leur association.
- Cette année la fédération a été aussi sollicitée pour être médiateur dans des conflits internes ou opposant deux associations adhérentes.

c) Les groupes régionaux

➤ *Le groupe entraide*

Il s'adresse aux adhérents intervenant dans le secteur social. Il comprend tout à la fois les diaconats d'églises développant leurs actions avec des bénévoles et des associations engageant aussi des salariés. Son but est l'échange, la meilleure connaissance les uns des autres, et le travail en commun sur des thématiques. Celles-ci, proposées par les participants au groupe, sont préparées en amont de chaque rencontre avec l'association accueillante. Dans l'approche de la thématique le groupe a souhaité avoir à chaque fois des intervenants extérieurs et un apport théologique.

Le groupe se déplace chez les adhérents, occasion de découvrir sur place l'activité développée par celui-ci. En 2006, pour les rencontres, nous avons été accueillis successivement par l'Entraide de Montélimar, par l'Entraide de Saint-Agrève et par le Diaconat de Grenoble.

Les thématiques abordées en 2006 :

- Pourquoi et comment s'engager dans une action humanitaire hors de France ?
- Des personnes en errance... Quel accueil ?
- La relation d'aide. Comment accompagner ?

➤ *Le groupe administrateurs*

La fédération est régulièrement sollicitée par des administrateurs des associations adhérentes pour des renseignements, des conseils, un partage d'expérience.

Gérer une association est devenu une lourde responsabilité dans un contexte de plus en plus juridique, où les enjeux financiers sont forts, où l'engagement des bénévoles et la place des associations dans la société ont fortement évolué ces dernières années.

Les conseils d'administration doivent en permanence adapter leurs actions et leurs moyens aux nouvelles réalités. Ils doivent revisiter les projets associatifs et les projets d'établissement.

Les interrogations sont donc nombreuses.

Les 3 premières rencontres en 2005 furent consacrées au rôle de l'administrateur et au projet associatif. En 2006 le groupe a souhaité poursuivre en consacrant une première rencontre au thème « Comment affirmer les valeurs protestantes dans nos associations ? »

- Quelles sont les valeurs portées par nos associations ?
- Celles-ci ont-elles une spécificité protestante ?
- Comment les affirmer dans nos associations et au sein de nos établissements ?
- Où en sont les catholiques par rapport à cette question de l'affirmation des valeurs et de la foi dans leurs institutions ?

Le groupe souhaite maintenant travailler le thème de la responsabilité des présidents et des conseils d'administration :

- Connaissance des risques auxquels sont exposés les dirigeants d'associations dans le cadre de leurs activités et des sanctions applicables
- Inventaire des moyens de protections à la disposition des dirigeants
- Consolidation des connaissances générales en droit de la responsabilité civile et pénale des personnes physiques et des personnes morales
- Analyse de situations concrètes dans lesquelles la responsabilité du dirigeant peut être engagée.

Une première rencontre sur ce thème de la responsabilité des administrateurs, initialement prévue fin 2006 a dû être reportée début 2007.

d) Information –Communication

En soutien à l'animation régionale un *bulletin d'information* « *La Lettre* » est envoyé à tous les adhérents et aux associations et églises partenaires. Ce bulletin diffusé à 400 exemplaires rend compte de la vie de la région, des thèmes de réflexion portés par les groupes et transmet des nouvelles des adhérents. Trois numéros ont paru en 2006.

Plusieurs **informations sur des manifestations** ont été relayées vers les associations de la région : colloque organisé par le Conseil Economique Social Rhône-Alpes sur l'exclusion, formation pour bénévoles organisées par l'URIOPSS, réunions du réseau Alerte, Journées de la Mirly...

La collecte d'informations pour la création d'un *répertoire des associations protestantes* a démarré en 2006 dans le but d'avoir les moyens de diffuser l'information sur les actions existantes dans la région, de développer le réseau des associations. Les informations sont transférées pour créer une base de données nationale avec une répartition par région.

Des informations ponctuelles sont données régulièrement aux adhérents en fonction de la demande et sur des sujets très divers (vie associative, recherche de contacts, réglementation, lien avec la fédération, etc.).

Le **site Internet** de la FEP s'est mis progressivement en place tout au long de l'année. Peu à peu il devrait devenir un outil privilégié pour les informations et les échanges entre adhérents.

e) Le lien avec les Eglises

Nous rencontrons les pasteurs des églises des divers lieux où nous effectuons des visites. A chaque rencontre d'un groupe régional nous sollicitons le pasteur local pour un temps de méditation en lien avec le thème.

Plusieurs églises locales, réformées ou évangéliques nous ont sollicités pour présider un culte diaconal ou pour animer une réflexion sur la diaconie et l'engagement.

Les autres faits de l'année 2006 :

➤ la participation aux deux rencontres du Collège des Institutions Œuvres et Mouvements (IOM) de l'Eglise Réformée de France de la région Centre-Alpes-Auvergne. Outre l'acceptation par le Collège de reprendre à son compte les trois vœux proposés par la FEP au synode de l'ERF, ce dernier décide de se joindre à la fédération pour la préparation et l'organisation de la prochaine journée régionale de la Diaconie Protestante qui se tiendra en 2008.

➤ la participation au synode de l'ERF

➤ la proposition faite au nouveau président de région ERF d'organiser à l'instar de la région Cévennes Languedoc-Roussillon des rencontres dans chaque consistoire afin de faire le point avec eux sur les engagements diaconaux existants ou à mobiliser

➤ la préparation de la journée régionale de la diaconie protestante avec les représentants des églises protestantes de huit dénominations différentes.

f) La journée régionale de la diaconie protestante du 11 février 2006

Cette journée dont le thème "Protestants relevons le défi de la solidarité !" a été retenu conjointement par le comité régional FEP et par les représentants des Eglises Baptiste, Evangélique, Arménienne, Evangélique Libre, Evangélique Protestante de l'Oasis, Luthérienne, Réformée de France, du Réveil, des Assemblées de Dieu, ainsi que par le représentant de la délégation lyonnaise de la Fédération Protestante de France.

Ces représentants régionaux se sont réunis trois fois avec le comité régional de la FEP pour travailler à l'élaboration de cette journée. Chaque représentation régionale d'Eglise s'est chargée de diffuser l'information de cette journée auprès de ses églises locales.

Une des singularités de cette journée est de prévoir six thèmes d'atelier, chacun étant traité en deux séquences, la première animée par un praticien, bénévole ou professionnel de l'action diaconale, la seconde par un bibliste autour d'un texte de la Bible qui fait écho au thème de l'atelier.

Dix-huit praticiens issus des associations adhérentes et dix-huit biblistes, originaires de diverses églises, se sont engagés dans la préparation et l'animation de ces ateliers.

La définition, comme la préparation de cette journée, pour laquelle la FEP est le chef d'orchestre, est une concrétisation importante du lien entre Eglise et diaconie.

Cette rencontre a réuni à Villeurbanne 140 personnes.

g) Les relations partenariales

La FEP s'inscrit dans un travail de collaboration régionale avec :

➤ le réseau Alerte avec 5 réunions, la participation et l'intervention au colloque organisé par le Conseil Economique et Social Rhône-Alpes " l'Exclusion pour s'en sortir enfin ! "

➤ la Fnars avec la participation à la Coordination régionale réfugiés regroupant les associations gérant des dispositifs pour les réfugiés et les demandeurs d'asile

➤ La déléguée des associations caritatives au Conseil Economique et Social Rhône-Alpes

➤ la Fédération Nationale des Instituts de Santé et d'Action Sociale d'Inspiration Chrétienne (FNISASIC)

h) Elargissement du réseau de la fédération

Quatre nouvelles associations ont adhéré en 2006 :

➤ *L'Association Protestante d'Entraide du Diois (A.P.E.D)* existe depuis 1906. Elle est reconnue d'utilité publique. L'association a changé de nom en 1972 et modifié ses statuts en 2003. Un réveil de ses activités a eu lieu en 1989, une ouverture plus large s'est élaborée peu à peu.

En 2004, en coopération étroite avec l'Eglise Réformée de Die, l'APED, bien intégrée dans le tissu local, a étendu ses activités sociales (aides pour l'alimentation, le chauffage, le mobilier) en soutenant un groupe amitié rencontre paroissial, l'activité Jeunesse, l'activité inter génération. Un projet est en cours pour la mise en place d'un groupe de contact avec les personnes isolées et/ou gênées dans leurs déplacements.

➤ *L'association DEFI « Change le futur ! »* est une association nouvelle, loi 1901, créée en juin 2004. Elle a pour but de permettre à l'individu de trouver un espace d'expression, de donner à l'individu en difficulté les moyens et l'impulsion nécessaires à sa reconstruction et à son épanouissement, de transmettre les valeurs chrétiennes dans le respect des différentes convictions religieuses. Elle a pour projet d'accueillir des personnes marginalisées et précarisées, autour de trois axes : culturel, social et chrétien. Les actions envisagées sont des actions de proximité : accueil de personnes toxicomanes, des personnes prostituées, des familles et des jeunes en difficultés, prévention des conduites à risques, aide aux devoirs scolaires, alphabétisation, aide alimentaire, création d'une épicerie sociale, organisation d'événements culturels festifs (musique, théâtre, repas...).

➤ *L'association Action pour l'Enfance, la Jeunesse, et la Famille (AEJF) s'est constituée en 1984 et est composée actuellement de 70 membres actifs. Elle est administrée par un conseil de 10 membres. Sa vocation première était de s'occuper de l'enfance, de la jeunesse et de la famille et jusqu'il y a deux ans l'AEJF organisait essentiellement des activités de loisirs pour les enfants et les familles, camps, centres aérés... Aujourd'hui ces activités de loisirs demeurent mais, depuis 2004, l'association, après un temps d'évaluation et de remise en cause, a voulu s'orienter aussi vers l'action sociale et humanitaire. L'activité principale de l'association est actuellement d'offrir tous les jours, dimanche et jours fériés compris, une soupe populaire. L'association a été reconnue cette année, comme organisme d'intérêt général à caractère social et humanitaire.*

➤ *L'ASEv, Action Sociale & Evangile, association loi de 1901, fondée en 1979, reconnue d'intérêt général, représente 160 membres individuels et une cinquantaine de membres institutionnels (associations et fondations du secteur social et médico-social).*

Conformément à ses statuts, l'ASEv a pour but d'être un espace de rencontre, d'échange et de ressourcement pour les acteurs de l'action sociale et diaconale. Elle accompagne, suscite et encourage des projets d'action sociale et diaconale. Elle promeut les métiers du social, du médico-social, du sanitaire et de l'humanitaire, favorise le recrutement des salariés et bénévoles des établissements membres.

4) Région Arc Méditerranéen

(Secrétaire Régional : Philippe VERSEILS)

L'année 2006 aura été une année importante pour le développement de l'action de la FEP sur le terrain puisque qu'elle aura été la première année pleine de fonctionnement de la région Arc Méditerranéen et également l'année du plein pourvoi de tous les postes de l'équipe de salariés de la FEP.

Les activités de cette année 2006 auront permis d'achever pratiquement tous les contacts et les visites aux adhérents de la région et de déterminer avec plus de précision les priorités d'actions pour les années à venir qui s'articulent autour de 3 axes :

a) développer une dynamique de réseau de proximité :

Le processus engagé par la FEP ces dernières années nous apparaît être davantage un processus de déconcentration de la FEP permettant une plus grande proximité, visibilité et accessibilité de la fédération par les associations qu'un processus de régionalisation sur un territoire trop vaste et composé d'associations trop diverses pour permettre la mise en place d'une réelle dynamique régionale spécifique.

Pour renforcer ces liens entre les associations et la FEP et favoriser également les liens et les échanges de pratiques entre les associations, plusieurs actions ont été engagées en 2006 :

➤ *Visite des adhérents de la région :*

Sur les 92 associations, établissements ou services membres de la FEP dans la région Arc Méditerranéen actuellement recensés, une dizaine seulement (dont la moitié sont des entraides paroissiales) restent encore à visiter sur place. Quelques unes des associations non encore visitées sont très éloignées ou volontairement à distance pour l'instant de la FEP.

Ces rencontres avec les administrateurs et les équipes salariées ont permis à la fédération d'être repérée et localisée. Grâce aux contacts personnels tissés à partir de ces visites, de nombreux contacts téléphoniques et demandes très diverses ont été adressées au secrétariat régional et la Fédération commence à être un interlocuteur reconnu et sollicité.

A noter que l'intérêt des adhérents pour ce travail de reprise de contact et de présence sur le terrain s'est manifesté très concrètement par une augmentation des cotisations en 2006 de près de 12% par rapport à 2005.

➤ *Création d'un fichier détaillé*

Un annuaire des associations protestantes a été réalisé par la Région Nord Normandie Île de France et le questionnaire réalisé à cet effet a été envoyé à toutes les associations de la FEP. Le retour de tous ces questionnaires est presque achevé dans notre région et permettra d'avoir une connaissance précise des associations membres de la FEP, des établissements et services qui en dépendent et d'avoir un fichier informatique complet et à jour qui nous permettra de développer une politique de communication bien plus performante.

➤ *L'accompagnement de certaines associations :*

Plusieurs associations ont sollicité la Fédération pour les accompagner dans la résolution de problèmes divers.

Une des associations, la Communauté Coste à Nîmes, a connu fin 2005 une crise financière et institutionnelle grave qui a amené le préfet à nommer un administrateur provisoire. La FEP a été sollicitée par le Conseil d'Administration en accord avec les autorités publiques. Son intervention, qui a consisté à l'organisation du renouvellement du CA, à l'embauche d'un nouveau directeur et à la reprise du dialogue et mise en place d'un accord avec les autorités de tarification, a permis à cette association de sortir de cette situation de crise. Cela a aussi fortement contribué à faire reconnaître la FEP, aussi bien par les organismes publics que par l'ensemble des associations de la région Nîmoise, comme une plate-forme importante de concertation et de médiation. Cet accompagnement a demandé un grand nombre de rencontres et un fort investissement du secrétaire régional et de quelques membres du Comité Régional.

D'autres associations ont également sollicité la FEP pour les aider à réfléchir sur leurs mutations et évolutions, à retravailler leur projet associatif ou leurs statuts ou encore pour réaliser un audit sur certains aspects de leur fonctionnement. La diversité et la richesse des compétences des divers administrateurs ou salariés des associations membres ainsi que le rapport de confiance établi par les contacts individuels permettent ce travail d'accompagnement, de première écoute et de premier conseil. Ce travail d'accompagnement est ensuite orienté vers Formasev, qui est un outil tout à fait important et adapté pour poursuivre ce premier travail.

➤ *L'accueil de nouvelles associations au sein de la FEP*

Les contacts pris en 2005 se sont concrétisés par l'entrée de deux nouvelles associations de notre région au sein de la FEP, Le Foyer du Romarin, un EHPAD dépendant de l'église adventiste à Clapiers près de Montpellier, et le Pétaïssou, une association travaillant dans le domaine de la récupération de vêtements à Ste Croix Vallée Française.

Trois autres associations sont actuellement en contact avec la FEP et envisagent d'en devenir membre.

Plusieurs établissements de la Fondation de l'Armée du Salut, qui a aussi été accueillie au sein de la FEP, vont également rejoindre le réseau de la FEP de notre région.

Enfin, plusieurs Diaconats ou Entraïdes de paroisse sont également dans une démarche de rapprochement avec la FEP.

➤ *L'envoi de lettres régionales*

Le lien avec les adhérents a été aussi maintenu par l'envoi de deux lettres régionales en 2006, une en Février et l'autre en Juin.

Ces lettres se font l'écho d'un certain nombre d'informations nationales et régionales et présentent les activités, projets ou évènements particuliers d'associations de la région.

Ces lettres sont pour l'instant photocopiées et envoyées seulement à chaque président et directeur ainsi qu'à tous les pasteurs de la région (soit environ 300 exemplaires). Pour rendre plus visible et concrète la réalité de la région de la FEP, il semble important d'augmenter la diffusion de ces lettres et pour cela d'en améliorer également la qualité d'impression.

➤ *L'organisation d'une rencontre régionale*

Une première rencontre régionale a été organisée le Vendredi 21 Avril 2006 dans l'auditorium du Conseil Général de Nîmes et a rassemblé environ 80 personnes autour de l'interrogation : « Vers quelles solidarités nous orientons-nous ? » S'agit-il du démantèlement irrémédiable des protections sociales ou des prémices d'une nouvelle recombinaison sociale ? En effet, au XIXème siècle, les solidarités se sont construites sur l'engagement charitable de la bourgeoisie et des puissances financières privées et le XXème siècle a vu

s'organiser la prise en charge publique d'une solidarité devenue nationale. Aujourd'hui la décentralisation, les contraintes budgétaires et l'irruption du secteur marchand dans le champ de l'action sociale semblent marquer la fin de *l'Etat Providence* (Le CD de l'enregistrement complet des interventions est disponible).

Une deuxième rencontre était programmée le Samedi 25 Novembre 2006 à Marseille mais elle a dû être annulée, une trentaine seulement de participants s'étant inscrits à cette journée. La mobilisation des associations de la région marseillaise et des environs notamment n'a pas été à la hauteur de ce que nous espérions.

Le Comité Régional a essayé d'analyser les divers facteurs qui ont amené à ce manque de mobilisation et a estimé que peut-être on a voulu aller trop vite en organisant cette 2^{ème} rencontre régionale : il faut d'abord « *labourer le terrain* », tisser des liens avec chaque association, susciter des rencontres et des relations plus restreintes et plus ciblées par secteur d'activité ou sur une thématique précise avant d'espérer rassembler plus largement les associations. De ce fait il a décidé de remettre à un ou deux ans l'organisation d'une nouvelle rencontre régionale et de commencer par mettre en place une dynamique et une animation par secteur autour de thématiques précises (cf. axe 2 ci-dessous).

b) développer une dynamique de secteur autour de la question des rapprochements :

Comme cela est déjà le cas dans le domaine sanitaire avec les directives des Agences Régionales Hospitalières, la loi 2002-2 pousse les établissements intervenant dans les secteurs social et médico-social à réfléchir et à mettre en place des regroupements et des mutualisations de moyens.

Cette orientation fait écho à un certain nombre de questions et de difficultés communes auxquelles sont confrontées et dont nous ont fait part de nombreuses associations membres de la Fédération de l'Entraide Protestante :

- L'équilibre financier des établissements et services est de plus en plus précaire et nécessite une vigilance et une maîtrise de la gestion extrêmement importantes. Le seuil critique pour leur viabilité économique ne cesse d'augmenter et pousse à développer des plates-formes de coopération, des regroupements de services ou des mutualisations de moyens.

- Il devient difficile de renouveler les Conseils d'Administration qui ont aujourd'hui une charge de gestion et de vigilance qui nécessite des compétences précises. Comment, face à cette évolution, trouver les personnes disponibles, compétentes et partageant les valeurs et les projets associatifs ?

- Il est difficile également de parvenir à conserver une capacité d'initiative et d'innovation. Les normes sécuritaires et les contraintes budgétaires et légales sont telles que nombreux établissements et associations ont le sentiment de n'être plus que des instruments privés d'exécution des politiques publiques. Il devient nécessaire et urgent, dans ce contexte, de se regrouper pour parvenir à conserver une spécificité et une dynamique associative, pour maintenir une capacité de réflexion et pour être une force de proposition et parfois de protestation.

Autour de ces constats et convictions nous commençons à organiser des rencontres entre les associations de la FEP d'un même secteur géographique.

Deux rencontres ont déjà eu lieu dans le secteur nîmois et le secteur du viganais qui ont été suivies par la quasi-totalité des présidents et directeurs des associations et structures concernées et qui ont déjà permis de mettre en route un certain nombre de collaborations concrètes. La FEP apparaît comme le cadre tout indiqué pour la mise en place de telles plates-formes de coopération. C'est un long processus de dialogue et de concertation qui se met en place et qui nécessite un investissement important et un suivi très régulier de la part de la FEP et de son secrétaire régional.

Une rencontre similaire est envisagée prochainement sur le secteur marseillais et le Comité Régional a décidé de réfléchir, lors de sa prochaine réunion, à l'organisation de rencontres de ce type dans chacun des sept sous-ensembles régionaux qu'il a repéré dans la région :

- L'Est de la région PACA (Nice-Antibes-Vence-Cannes-St Raphaël)
- Le Centre de la région PACA (le Var)
- L'Ouest de la région PACA (Marseille-Aix-en-Provence)
- Nîmes et couloir rhodanien gardois
- Les Cévennes (Alès-La Grand'Combe-Anduze-Le Vigan-Ganges-Valleraugue-Mende)
- Montpellier-Sète-Perpignan
- L'Ouest (Saverdun-Toulouse-Castres-Mazamet-Albi)

c) **Entamer une concertation avec les entraides et diaconats des paroisses :**

Plusieurs visites ou rencontres avec des équipes d'entraides ou de diaconats en lien avec des paroisses ont eu lieu tout au long de cette année 2006.

Un colloque a été organisé par la région PACA de l'Eglise Réformée de France le 13 Mai 2006, au cours duquel sont intervenus la théologienne Isabelle GRELLIER et le secrétaire régional de la FEP

Ces rencontres et réflexions ont permis de pointer un certain nombre de difficultés auxquelles sont confrontés les diaconats ou entraides des paroisses :

- Les équipes de bénévoles sont souvent âgées et ont du mal à se renouveler.
- Les personnes qui s'adressent aux diaconats et entraides de paroisse sont en souffrance physique et psychique de plus en plus lourdes et les réponses qu'ils peuvent apporter semblent de plus en plus inadaptées.
- Les pratiques sociales se sont professionnalisées et la spécificité et l'utilité de l'aide des diaconats et entraides de paroisse et des équipes de bénévoles ne sont plus évidentes.
- Nombreuses associations laïques se sont développées qui apportent une grande partie des aides traditionnellement apportées par les diaconats et entraides de paroisse (Resto du Cœur,...). En de nombreux endroits les diaconats et entraides de paroisse collaborent à ces actions mais du coup ne savent plus vraiment quelles actions spécifiques organiser et se posent la question de la visibilité et de l'utilité de maintenir un diaconat ou une entraide de paroisse.
- L'implication de l'église et le lien des diaconats et entraides avec la paroisse ne sont pas partout effectifs.

Pourtant les diaconats et entraides des paroisses ont un rôle majeur à jouer aujourd'hui car les réponses politiques, techniques et professionnelles ne pourront pas étancher cette soif de liens et de relations que ressentent tant de nos contemporains. Leur solitude même est un terrible facteur d'exclusion et de souffrance.

C'est là un défi pour les diaconats et entraides des paroisses qu'il est nécessaire et urgent d'essayer de relever et pour cela il nous faut réfléchir ensemble, partager nos diverses expériences et initiatives, imaginer, organiser, s'entraider, se coordonner, se former...

La région PACA de l'Eglise Réformée de France envisage de poursuivre la réflexion entamée l'an passé avec les Conseils Presbytéraux et le colloque du mois de mai dernier et de retenir cette question de la diaconie pour son prochain synode régional.

Le synode de la région CLR de l'Eglise Réformée de France de novembre 2006 a décidé, comme première étape, d'organiser avec la FEP dans chaque consistoire (ou secteur), dans les deux ans qui viennent, une rencontre des équipes, des diaconats, des entraides de paroisse et des personnes intéressées par cette question. Ces rencontres auront pour objectif de partager nos interrogations, nos réflexions, nos expériences et d'élaborer des propositions concrètes d'actions et d'organisation de la diaconie, en fonction des situations concrètes de chaque lieu, en fonction des besoins recensés et en fonction aussi des moyens humains et matériels qui existent sur place.

5) Région Arc Atlantique

(Secrétaire Régionale : Edileuza GALLET)

L'année 2006 a été marquée par le renforcement de la présence de la FEP au niveau régional. Cela c'est illustré par le passage du concept à la pratique, par une écoute plus proche des adhérents, notamment des diaconats de paroisse, pour conforter leurs sentiments d'appartenance et faire en sorte que la FEP soit mieux connue et reconnue.

Il s'avère en effet que l'impact de cette dynamique de réseau, avec un véritable partage d'engagements, des réalisations et des préoccupations répond aux attentes exprimées par nos adhérents lors de mes premières visites. Néanmoins, à l'avenir, nous devons continuer à nous interroger sur la cohérence de notre accompagnement, nos positionnements ainsi que sur nos méthodes de travail aussi bien au niveau des comités régionaux, mais également en externe dans nos relations avec les pouvoirs publics, les partenaires associatifs et les églises. Pour travailler avec d'autres, nous devons accepter de dépasser nos propres logiques et pratiques, sans pour autant perdre notre identité.

a) Animation régionale

L'animation est décisive pour stimuler, motiver, mobiliser un réseau et le rendre dynamique. Il faut savoir à la fois impliquer les associations et obtenir d'elles une appropriation maximale des actions engagées. En tant que tête de réseau, nous sommes à la fois le promoteur, l'animateur et le modérateur des échanges entre les associations qui attendent en contrepartie un travail d'interpellation des élus, des pouvoirs publics, mais aussi de porter leurs positions collectives dans les instances de l'église.

Par conséquent, nous avons choisi d'adopter deux stratégies complémentaires afin de créer une animation cohérente pour toute la région, mettre en place des espaces de réflexions sectorielles sur le sens des actions et l'échange des pratiques et poursuivre la rencontre des associations sur le terrain à travers les visites et la participation à la vie associative. A travers ces actions, nous incitons les échanges de proximité à partir d'une relation plus directe.

En effet, il s'agit d'un travail de fond qui démarre pour la région Arc Atlantique et nous pouvons souligner les actions suivantes :

- Mise en place de trois groupes de travail « Entraïdes ».
- Poursuite des visites des adhérents.
- Organisation d'une journée régionale à Bordeaux sur le thème : « Face à la crise sociale, concilier actions et convictions »
- Participation aux activités de l'Eglise Réformée en région et rencontre avec les présidents respectifs.
- Participation aux travaux des églises protestantes de la Fédération Protestante à Bordeaux.
- Participation aux rencontres du réseau Alerte (Pays de la Loire et Limousin).
- Parution de deux numéros du bulletin régional « Lettre Arc Atlantique ».
- Intervention lors du congrès national des églises baptistes.
- Adhésion à la FEP de quatre nouvelles associations.

b) L'accompagnement des associations

Nous avons poursuivi en 2006 les visites aux adhérents. C'est un investissement important qui demande une planification rigoureuse du temps du travail.

Les résultats sont encourageants : tous les adhérents ont été visités et les visites permettent d'une part un accompagnement plus précis à partir des besoins exprimés et d'autre part l'émanation des nouvelles attentes.

Les demandes sont très diverses, d'ordre **technique** - aide à l'élaboration de nouveaux statuts, recherche de subventions, de financements privés et de bénévoles, mise en place des nouveaux projets associatifs, formations pour les bénévoles ou **éthique** - réflexion sur les valeurs chrétiennes et l'appartenance protestante, le sens du projet, les limites de l'action, l'ouverture du secteur social au secteur lucratif.

En 2006 nous avons été sollicités pour accompagner une dizaine d'associations d'entraide pour les questions suivantes :

- Evaluation de ses activités.
- Réflexion autour du projet associatif.
- Appui technique sur les nouvelles orientations de l'association.
- Interventions thématiques (les enjeux du bénévolat, le travail en réseau, les rapports avec l'Eglise, etc...).
- Relations avec les pouvoirs publics, notamment avec le Conseil Général.
- Mise en réseau avec les associations protestantes régionales et nationales.
- Mise en réseau pour la participation des groupes de travail et des commissions nationales.
- Appui technique lors du renouvellement du CA et la mise en place de nouveaux statuts.

c) Les groupes de travail « Entraïdes »

Les diaconats et entraïdes de paroisse sont de plus en plus confrontés à des difficultés multiples : le public accueilli est en grande souffrance physique et psychique, et éprouvent de grandes difficultés à communiquer, les pratiques sociales se sont professionnalisées et l'utilité de ces associations est aujourd'hui

mise en cause. De plus, ces associations souffrent d'un manque de lisibilité et de visibilité au sein de la FEP, elles éprouvent un fort sentiment d'isolement, ayant pour la plupart des difficultés à se renouveler et à mettre en place des nouveaux projets.

La région Arc Atlantique est composée en grande majorité par des entraides et diaconats de paroisse. Consciente de cette réalité, notre premier défi était de fédérer ces associations. Néanmoins l'ampleur de la région a constitué un frein relativement important à la mise en place d'un seul groupe. Nous avons ainsi décidé de mettre en place trois groupes de travail « Entraides » : un groupe sur la région Poitou-Charentes, un autre pour la Dordogne et le Lot-et-Garonne et un troisième pour la Loire Atlantique, la Bretagne et le Centre.

Le but était de créer du lien entre les associations, favoriser le partage d'expériences et interroger les pratiques à travers la réflexion. La formule choisie a été la suivante : les rencontres se font chez les adhérents, pour chaque rencontre deux intervenants sont sollicités (un pasteur pour son apport théologique et un intervenant externe dans l'approche de la thématique). Les thématiques sont issues d'un travail d'identification des besoins élaborés lors du démarrage de chaque groupe. La convivialité et le partage sont des points forts de ces réunions et en 2006, nous avons été accueillis par l'Entraide des Iles de Saintonge, par l'Entraide de Bergerac, par l'Entraide de Nantes et par l'Entraide de Sud-Deux-Sèvres.

d) Le groupe EHPAD Ouest

Ce groupe a été créé pour apporter un soutien aux maisons de retraite de la région. Les difficultés du secteur sont nombreuses : pression réglementaire, financière et juridique, montée des dépendances, des polyopathologies, émergence de groupes commerciaux qui créent un lobbying qui déséquilibre la représentation associative, concurrence de plus en plus tendue car ces groupes bénéficient désormais des mêmes accès au financement public du soin, de la dépendance et de l'aide sociale...

Ces rencontres sont destinées à se saisir des questions importantes posées par les associations ou par l'actualité, de partager les réflexions et les analyses, d'exprimer les réactions et de mettre en place des projets innovants et concertés. Le groupe se déplace chez les adhérents et dans la mesure du possible invite un intervenant externe pour mener les débats autour de la problématique choisie.

En Mars 2006 le groupe a été reçu par la Maison de Retraite Protestante de Nantes et en Octobre 2006 par le secrétariat régional de l'Eglise Réformée pour la région Ouest à Tours. Le débat de l'année a été « la maladie d'Alzheimer », un gérontologue de Bourges a été invité pour la deuxième rencontre afin de répondre aux questions posées par le groupe :

- Face à l'accroissement de cette maladie, comment mettre en place un accompagnement humain ?
- La place, le rôle et l'obligation de formation du personnel de l'établissement.
- La gestion des ressources bénévoles à travers les formations et l'accompagnement.
- Le lieu d'accueil pour ce type de résidents (leur liberté et la sécurisation des locaux).

Le groupe souhaite maintenant construire un réseau de partenaires, notamment avec les services de psychiatrie et le réseau des maisons de retraite de la fédération. Poursuivre la réflexion en 2007 et évoquer la question de l'euthanasie et de la confidentialité.

e) Rencontre régionale

Cette journée a rassemblé 80 personnes le 7 Octobre à Bordeaux autour du thème « Face à la crise sociale, concilier actions et convictions ». Le thème a été choisi par le comité régional et une petite équipe s'est constituée autour de la secrétaire régionale pour travailler son contenu et sa logistique.

Vivre la parole en actes, garder le sens de la révolte et ne pas se satisfaire de la neutralité ont été les mots forts de cette rencontre organisée autour d'une table ronde le matin avec la participation d'un sociologue, d'un pasteur et d'une élue municipale. Pour apporter une réflexion ancrée dans la pratique, l'après midi a été consacré à trois ateliers : l'accompagnement des personnes immigrés, celui des personnes en souffrance psychique et l'accompagnement des personnes en grande exclusion. Les témoignages des professionnels et des bénévoles ont été des temps privilégiés où chacun a pu exprimer ses expériences enrichissantes et bénéfiques, mais aussi ses inquiétudes et difficultés.

La rencontre a atteint ses objectifs : créer un temps fort au niveau régional à travers une réflexion enracinée dans la pratique, promouvoir les rencontres, apporter de l'espérance et concrétiser le lien entre église et diaconie.

f) Comité Régional

Le comité régional est composé de 14 membres administrateurs, salariés ou bénévoles des associations adhérentes. Il est divisé en deux sous groupes : sud-ouest et ouest. Il se rencontre une fois par an avec tous ses membres et deux fois en petit comité. En 2006 le comité a joué un rôle important pour la préparation de la rencontre régionale à Bordeaux ainsi que pour la préparation de l'audit de la DGAS.

Pour l'instant, il fonctionne comme un vis-à-vis du travail de la secrétaire régionale, néanmoins son rôle n'est pas encore bien défini. Il s'interroge sur ses attributions, sa légitimité et souhaite se doter d'objectifs clairs et revoir sa composition afin qu'elle soit davantage représentative des secteurs d'activité et des secteurs géographiques de la région.

Extraits des réunions du comité régional du 17 Janvier et du 24 Février :

« Les membres ressentent un certain flou. Il nous semble que nous n'avons pas encore trouvé notre place... Quelle est notre légitimité ? »

*Nous devons avoir des **projets concrets** avec lesquels nous puissions travailler. Les associations font toutes partie des différents réseaux, soit pour des contraintes financières ou des contraintes administratives. La fédération doit représenter quelque chose, à la fois de concret et de différent des autres.*

*Comme il y a des **centres d'activité différents** (maisons de retraite, centres sociaux, petites entraides, foyers de jeunes travailleurs, ...), les intérêts sont différents ce qui implique de créer des petits groupes de travail selon les activités.*

*Le groupe fait remarquer qu'une charte régionale viendrait se superposer à la charte nationale. Le terme de charte est abandonné au profit « d'une feuille de route » ou plus exactement « **d'un projet d'action** »*

Ce projet d'action semble nécessaire pour porter la politique de la région

Des idées ont été émises :

- *Création d'un groupe de réflexion autour de ce « projet d'action »*
- *La mise en réseau et la mutualisation*
- *Les liens et relations avec les Eglises*
- *Les relations avec les pouvoirs publics*
- *La création **de temps forts** pour la région*
- *Une réflexion autour de nos pertinences*
- *L'Évangile nous invite à un autre regard*
- *Le défi : comment aller au delà ?*
- *Pourquoi sommes nous engagés ?*
- *Le temps (chrono) reste une notion importante*
- *Les compétences ».*

g) Relation avec les Eglises

La régionalisation a permis la sortie d'un partenariat institutionnel qui concerne dans la plupart du temps un partage de réflexions stratégiques intéressantes, mais éloignées de la réalité de tous les jours. Elle a permis une participation plus importante de la FEP auprès des églises protestantes (notamment de l'église réformée). Les pasteurs sont devenus ainsi nos premiers partenaires pour toutes les actions en direction des diaconats des paroisses. De plus, à chaque rencontre des groupes de travail entraides, nous sollicitons le pasteur local pour partager un temps de réflexion théologique en rapport avec la problématique de la journée.

L'année 2006 a été riche d'échanges et de rencontres, nous pouvons signaler les activités suivantes :

➤ Rencontre avec les présidents des régions Ouest et Sud-ouest de l'Eglise Réformée et proposition faite d'organiser un travail de partenariat avec la FEP pour les actions concernant les diaconats des paroisses.

➤ Intervention lors du Congrès des Eglises Baptistes à Rouen.

➤ Participation au Synode de la région Ouest.

➤ Participation à une rencontre du Collège des Œuvres et Mouvements de l'église réformée dans le Sud-ouest à Montauban.

➤ Participation aux rencontres des églises de la Fédération Protestante de France à Bordeaux. Ce groupe réunit les pasteurs des églises réformées, réformées évangéliques, évangéliques libres, baptistes et adventistes ainsi que les représentants des œuvres et mouvements pour échanger autour des nouveaux projets régionaux, le lien avec l'église, les formations et la mise en place des journées à thème.

➤ Suivi et accompagnement des rencontres de la Fédération Protestante en Bretagne. Il s'agit d'un groupe qui rassemble plusieurs églises de la Fédération Protestante pour organiser des rencontres et renforcer le lien fédératif, avec une volonté d'action commune à travers des manifestations locales (2 fois par an pour les pasteurs et 1 fois pour les délégués des œuvres).

h) Les relations avec les partenaires

Dans le but d'ouvrir notre réseau aux différents acteurs locaux, nous travaillons pour repérer des partenaires locaux et régionaux à l'occasion des visites aux adhérents, mais également par des contacts avec nos partenaires nationaux. En 2006 notre travail de collaboration s'est poursuivi à travers les actions suivantes :

- La participation aux réunions du collectif ALERTE 49 à Angers et ALERTE 44 à Nantes.
- La participation au CA de l'URIOPSS Limousin.
- La rencontre avec les responsables régionaux de la Cimade et mise en lien avec nos associations pour la participation à la campagne « Assez d'humiliation ».
- La participation aux actions menées par le RESF (réseau d'éducation sans frontières pour accompagner les familles immigrées en voie d'expulsion).
- Nous participons au Conseil de la vie associative des associations bordelaises, initié par la Mairie de Bordeaux et composé d'une quinzaine de représentants d'associations oeuvrant sur différents champs d'activités et que se réunit tous les deux mois en fonction des travaux en cours.

i) Elargissement du réseau de la fédération

Quatre nouvelles associations ont adhéré en 2006 :

➤ *Maison de retraite les trois sources de Loperhet en Bretagne*

Créée en 1971 sous l'impulsion du pasteur Michel Pelletier. Elle avait fait une première demande pour rejoindre la fédération dans les années 1995/1996. Cette demande avait été refusée car le directeur et le président étaient la même personne, selon le règlement des Assemblées de Dieu.

La Maison de Retraite est un établissement multi-accueil (personnes âgées, adultes handicapés vieillissants, camps d'adolescents et des colonies de vacances) et de ce fait pratique couramment l'intergénérationnel. Elle compte 66 résidents, 18 handicapés vieillissants et 12 lits Alzheimer. La maison est habilitée à l'Aide Sociale depuis Mars 2003. Une autre particularité de cette maison est de garder parmi ses résidents un taux de protestants assez élevé, environ 2/3.

Elle participe aux travaux du groupe de travail EHPAD depuis 2005.

➤ *Entraide de Lorient*

Une quinzaine de bénévoles sont répartis dans quatre activités différentes dont :

Un vestiaire, un programme de distribution alimentaire, l'accueil des parents de détenus, et les visites.

Malgré sa petite taille, l'association, qui s'est restructurée depuis 2002, a pu élargir son champ d'activités et réaliser un travail intéressant dans la ville de Lorient.

➤ *Entraide de la Roche sur Yon*

Une association qui a repris ses activités en 2002 et plus particulièrement en 2003 avec l'arrivée du pasteur Jean Yves Peter et l'engagement d'une dizaine de bénévoles.

Une nouvelle présidente est alors élue, Hélène Texier. Elle a eu le souci de rejoindre la chargée de mission ERF dès janvier 2003.

Parmi les activités, nous pouvons signaler : la participation à une émission « Le téléphone du dimanche » en faveur des détenus avec la radio RCF, des colis de Noël pour les détenus, des visites en partenariat avec la paroisse, un travail auprès des immigrés en partenariat avec les associations de la ville, des rencontres pour permettre aux personnes isolées de rompre leur solitude et les visites à l'hôpital.

L'association participe aux rencontres du groupe de travail Entraide, ainsi qu'aux rencontres régionales et nationales de la FEP.

➤ *Entraide Saintonge-Océan*

Il s'agit d'une petite entraide de paroisse avec 34 membres adhérents. Le conseil d'administration est composé de 8 membres, tous issus de l'ERF locale et les activités sont assurées par une équipe de 8 bénévoles. Le budget annuel est de 2000 euros. Les ressources sont assurées par les cotisations des adhérents et les collectes effectuées les dimanches après le culte.

L'association développe ses activités grâce à un bon partenariat avec les associations protestantes locales. Elle travaille en partenariat avec l'Entraide des Iles Saintonge pour la distribution alimentaire et le tri des vêtements. Une petite équipe de visiteurs est active à la Maison de Retraite Darcy Brun (OIDR). Elle participe à la collecte de la banque alimentaire et du commerce équitable avec le SEL. En 2004 elle s'est associée à l'association « Voilier de l'espoir » pour aider des enfants au Sénégal.

j) Information – communication

La communication constitue un mode d'échange pour les associations et un outil pour la mise en commun d'informations et de connaissances. Cela permet la création de réponses originales et donne des pistes d'action suggérées par les associations directement concernées.

Mais il faut prendre garde à **ne pas** la réduire à l'information, Nous vivons dans un monde submergé par l'information, par les réseaux et par les technologies numériques qui ont profondément transformé nos vies. Nos associations en font aussi partie. L'enjeu est pourtant de bien distinguer la communication et l'information et pour ce faire, nous avons créé une commission « communication » qui en 2006 s'est réunie 2 fois.

Les thématiques abordées en 2006 :

Que voulons-nous communiquer dans le monde protestant ?

Réflexion autour de la lettre : Comment la construire ? Doit-elle être un forum des débats ? Doit-elle être un lieu de partage entre les différents acteurs ?

Partager les tâches et désigner des « personnes références ».

Le travail avec nos partenaires (Ensemble, Protestant de l'Ouest, Témoigner pour servir, ...)

Comment travailler la communication interne ?

Comment s'affirmer dans le monde protestant ? (à travers des outils comme la lettre, la participation aux journées de l'église, la visibilité auprès des paroisses).

Quelle communication imaginer après la visite de la Fondation John Bost ?

Le support DVD qui porte au delà de l'établissement les informations à l'aide des scènes de la vie courante.

Au travers de ce film des mots clés :

Rebondir, observer, écouter, entendre, construire, partager, accueillir, prendre le temps

La communication passe par la relation à l'autre.

Pour communiquer il faut rencontrer, aller au devant de, entrer en dialogue

*Tous les mots clés que le DVD a mis en évidence sont à utiliser au quotidien pour communiquer. Le support DVD est un bon moyen, mais un moyen figé à un temps donné même si il donne une vue de la vie. Il **transmet** une tranche de vie de l'établissement*

Le support papier évolue, retrace des faits et événements plus tournés sur une actualité récente et évolutive (plaquettes et autre parutions).

Pour communiquer il faut : prendre le temps ; accueillir, observer, écouter et rebondir.

Construire pour aller vers la reconnaissance

➤ Nous avons maintenu l'envoi des informations ponctuelles données régulièrement en fonction de la demande (notamment sur le changement de statuts, les demandes de subvention, l'étude des projets, l'organisation de rencontres...).

➤ La lettre régionale « Lettre Arc Atlantique » est envoyée à tous les adhérents, associations et églises partenaires. Ce bulletin est diffusé en ligne et par courrier en 500 exemplaires. Nous avons choisi de traiter dans chaque numéro les points suivants : deux pages pour la découverte des associations adhérentes et la mise en lumière des projets innovateurs et les deux autres à plusieurs informations du réseau, le retour sur les manifestations régionales et nationales. En 2006 nous avons publié deux numéros (en mai et en décembre).

➤ Nous avons démarré en 2006 la collecte d'informations pour la création d'un répertoire des associations protestantes. Ce répertoire a comme but de mettre en lien les associations protestantes, mais aussi de faciliter la promotion des diverses actions. Les informations sont collectées en région, ensuite transférées à une base de données nationale.

➤ Nous poursuivons un bon échange avec la presse protestante locale (le « Protestant de l'Ouest » et « Ensemble »). En 2006, plusieurs articles sur la vie de nos associations ainsi que sur nos manifestations ont été publiés. Par ailleurs nous gardons un étroit contact avec les deux responsables de communication de ces revues.

k) Représentation de la Fédération

La proximité ouvre des espaces à l'expression de plusieurs invitations pour participer à différents temps forts de la vie des associations (fêtes annuelles, assemblées générales, conseils d'administration et

manifestations diverses). Ces moments privilégiés facilitent les échanges et apportent en plus un apprentissage de l'écoute et de la compréhension de chacun à travers un partage convivial.

Nous avons ainsi participé à l'AG du Diaconat de Bordeaux, de la Fondation Bagatelle, de l'Entraide de Limoges, de la Maison de Retraite Protestante de Pau, de l'Entraide de Loire et Cher, à la Fête annuelle de la Fondation John Bost, au centenaire de l'Entraide de Bergerac.

III. Suivi des dossiers nationaux

1) Dossier Sanitaire

(suivi par Pascal METZ)

Lors de la prise de fonction, le dossier national confié à la région Grand-Est fut le dossier sanitaire.

a) Groupe de réflexion sanitaire.

Après plusieurs tentatives infructueuses et peut-être maladroites, le groupe de réflexion sanitaire s'est réuni au mois d'octobre à Paris.

Il a réuni une quinzaine de participants sur 2 jours, qui ont débattu sur la nécessaire (?) mutualisation des moyens. Si la démarche a apparemment été appréciée, il semble que la tenue d'une telle rencontre doit être améliorée.

En effet, seuls les présidents et directeurs généraux des associations gérant plusieurs établissements étaient présents à cette rencontre.

Qu'en est-il des représentants des plus petits établissements ?

A ce jour une réflexion est engagée pour savoir si nous devons maintenir annuellement une telle rencontre ou faire une rencontre plus généraliste pour intégrer les « établissements plus petits ».

b) Participation UNIOPSS

La Fédération de l'Entraide Protestante participe à deux commissions de l'UNIOPSS

➤ la commission santé précarité

4 rencontres ont eu lieu en 2006 pour la commission santé précarité. Siègent également à cette commission UNIOPSS, la croix rouge, le secours catholique, Médecins du monde...

Cette commission a rendu un rapport au Ministre de la Santé sur l'accessibilité aux soins pour tous.

➤ la commission des établissements de santé.

4 rencontres ont également eu lieu pour la commission des Etablissements de Santé, présidé par M. ROUBY. Ce groupe de travail a dirigé ses travaux sur le différentiel des charges entre établissements du secteur public et établissement du secteur associatif à but non lucratif.

L'intérêt de participer à ces groupes de travail, est de travailler à côté des têtes de réseau et de revendiquer conjointement avec les associations sur les mêmes bases.

2) Dossier Protection de l'Enfance (suivi par Lluís CABALLÉ)

Un travail de veille est effectué par le secrétaire régional. Ces veilles portent sur les questions d'actualité concernant la protection de l'enfance. Elles sont diffusées à l'ensemble des associations adhérentes du secteur et sont, depuis cette année, en ligne sur le site de la fédération.

Ce secteur est organisé autour d'une Commission composée d'environ 15 personnes, responsables salariés et administrateurs d'associations adhérentes. Sa composition est agréée et validée par le CA. L'engagement est d'un an, entre deux journées nationales. Les séances de travail réunissent les membres de la Commission mais aussi les membres du réseau qui souhaitent s'y joindre. Pour chacune de ces séances, les personnes ayant participé aux rencontres précédentes reçoivent une invitation.

La commission se réunit seule, lorsqu'il faut valider le résultat des travaux et de manière systématique une fois l'an pour faire le point des travaux et des avancées, et proposer le renouvellement de ses membres.

La posture même de la Commission est d'être en mesure de percevoir des tendances qui pourraient être spécifiques à certains Conseils Généraux ou d'être confrontée à des phénomènes plus amples au niveau national. Par exemple le glissement des fonds « protection de l'enfance » vers les CER (Centres d'Education Renforcée) a eu des conséquences sur les charges qui pouvaient passer de la PJJ au Conseil Général...

En outre, la connaissance d'un problème social sensible par l'une des associations membre de la FEP structure bien souvent de manière pragmatique, la façon dont le groupe protection de l'enfance aborde ce problème. La formulation est initiée à partir du terrain, puis est « mise au travail » selon des points de vue régionaux et des nuances de cultures associatives ou de pratiques éducatives. Cette « mise au travail » autorise l'élaboration d'un juste milieu situé sur le fil d'une tension entre des extrêmes dont la position est sans cesse à préciser...

Enfin la commission s'est appuyée sur les apports théologiques, éthiques etc... pour ouvrir la voie vers des horizons d'espérance.

La visée de cette Commission n'est donc pas de « dénoncer une action » systématiquement, mais elle souhaite ne pas se replier sur un mode d'expression « insipide ».

D'une certaine manière, la Commission fonctionne dès sa construction comme une fédération de points de vue associatifs : la Commission fait jouer ces différents points de vue, tout en respectant l'avis institutionnel de la Fédération de l'Entraide Protestante...

➤ *En 2006, la Commission s'est réunie à cinq reprises* et les travaux ont porté la question des enfants et des adolescents en risque d'exclusion, sur la notion de parrainage, sur le projet de loi sur la protection de l'enfance et sur la loi relative à la prévention de la délinquance.

➤ *La Commission a publié deux communiqués de presse :*

- le 23 février "La FEP réagit au projet de réforme de la loi sur la protection de l'enfance"
- le 10 octobre "La FEP réagit au projet de loi relatif à la prévention de la délinquance"

➤ *La Commission a organisé une journée d'échange Formation :*

"Le Parrainage des enfants en France : une bonne idée pour qui ?" le 9 mai 2006 au centre Valpré, à Lyon-Ecully. Notre fédération et sa commission protection de l'enfance travaillait depuis trois ans dans ses groupes d'échange et de rencontre nationaux et régionaux la question du parrainage, de son évolution et de sa relation avec les professionnels de l'éducation et du soin lorsque ces derniers sont appelés à intervenir parce que l'enfant ou l'adolescent est en danger. Le résultat de nos travaux a été transmis au Comité national du parrainage.

L'objectif de cette journée a été de transmettre des analyses travaillées dans ces groupes, de les partager et d'enrichir la réflexion des participants par des apports externes.

Il s'est agi d'analyser le dispositif tel qu'il est défini par la Charte, de réfléchir au développement du parrainage dans le secteur de la protection de l'enfance, de le confronter au parrainage tel qu'il existe hors de l'aide sociale à l'enfance.

Suite à cette journée qui a réuni 105 personnes en présence de nombreuses associations de parrainage, de la DGASS et du Comité national du parrainage.

➤ *La Commission a organisé une rencontre nationale :*

"Les enfants de la toute puissance... une question d'autorité ? " les 7 et 8 juin 2006 en Alsace, au Rimlishof à Bulh.

Ce fut aussi l'occasion pour les participants de visiter l'établissement du Rayon de Soleil à Guebwiller et nous avons pu partager avec son directeur Richard Goetz et l'équipe éducative présente l'esprit de cette maison et son histoire ainsi que ses projets d'avenir qui se concrétisent par la construction de nouveaux locaux à l'architecture innovante et prometteuse.

En ce qui concerne le thème choisi nous avons organisé notre réflexion en trois séquences, à partir de trois approches :

- l'approche éducative introduite par les témoignages d'Anne-Dominique Moussay, Jean-Philippe Bonnetot et Richard Goetz
- l'approche psychanalytique développée par Liliane Goldsztaub
- l'approche théologique proposée par le pasteur Simon Sire-Fougères

Nous avons retenu ce thème « La toute puissance chez les enfants... une question d'autorité ? » pour la journée d'échange formation qui se tiendra le 8 juin 2007 au centre Valpré de Lyon-Ecully.

3) Dossier Personnes Âgées

(suivi par Philippe VERSEILS)

a) Session de formation annuelle :

Notre volonté a été de permettre que les associations, établissements et services de la FEP intervenant auprès des personnes âgées s'approprient davantage cette session annuelle et pour cela que les thématiques abordées soient proposées par eux, que ces sessions puissent se tenir dans des lieux différents chaque année pour permettre aux équipes des établissements du secteur où elles se déroulent de participer activement à l'animation de ces sessions.

La prochaine session 2007 aura lieu près de Montbéliard du 14 au 16 Mai 2007 autour de la question du secret que nous ont demandé d'aborder les participants de la session 2006 (« *Confidences et confidentialité : travail d'équipe, devoir d'information et secret professionnel en EHPAD* ») et la direction et l'équipe de la Résidence Surleau sont investies dans la préparation et l'animation de cette session.

En 2006, la session a eu lieu à Nîmes et a rassemblé une quarantaine de participants autour de la question de « *l'accueil de jour en institution pour les personnes atteintes de la maladie d'Alzheimer* ».

La particularité et la richesse de ces sessions sont de permettre un échange d'expériences et de réflexion entre des personnes intervenant dans des structures et des contextes différents et ayant des fonctions différentes, aussi bien comme salariés, administrateurs ou intervenants bénévoles.

Cette grande diversité de fonctions et d'approches permet une réflexion plus globale et une vision plus concrète du rôle de chacun en vue d'une meilleure complémentarité des actions dans le soin et l'accompagnement des personnes âgées.

b) Collectif inter associatif « Combattre la Solitude » :

Des associations socio - caritatives se sont retrouvées à la suite de la canicule de l'été 2003, afin d'analyser leurs actions passées et d'envisager des concours mutuels en cas de nouvelle crise sanitaire. La plateforme est composée de mouvements laïcs et confessionnels d'horizons différents, intervenant dans la relation de proximité et/ou en établissement.

L'objectif de ce collectif et de recueillir des constats, mener une analyse des pratiques associatives, aller vers des propositions d'actions concrètes, voire une mobilisation de l'opinion publique autour du thème de l'isolement, pouvant déboucher sur des modifications de l'attitude des français.

Comme première action collective et manifestation publique le collectif a décidé de lancer une enquête nationale destinée à repérer ce qui est facteur d'isolement chez les personnes âgées et à mieux appréhender leur sentiment de solitude.

Les résultats de cette enquête réalisée auprès de 5000 personnes âgées ont été diffusés fin septembre et ont eu un écho considérable dans les médias, auprès des pouvoirs publics et de tous les acteurs dans le domaine des personnes âgées.

Le collectif est maintenant en train de se structurer un peu plus et projette plusieurs actions décentralisées dont l'objectif est de permettre aux divers acteurs associatifs de se coordonner davantage sur le terrain pour une prise en charge et un accompagnement plus concertés des personnes âgées isolées en particulier.

c) Création d'une coordination nationale :

Il n'y avait pas jusqu'à présent au sein de la fédération de coordination nationale sur cette question des personnes âgées qui est pourtant une des grandes questions sociales pour les années à venir.

Après un temps de contacts avec les différents « groupes EHPAD » existant dans les régions, une première rencontre nationale a été organisée le 13 Novembre dernier qui a permis de préciser la façon dont on pouvait organiser cette coordination nationale :

- d'une part, l'organisation d'une rencontre ouverte à toutes les associations (salariés et administrateurs) deux fois par an. Ces rencontres seront destinées à se saisir des questions importantes posées par les associations ou par l'actualité qui seront au préalable récoltées et débattues à travers des échanges de courrier et de mails. Un argumentaire et un état récapitulatif des débats et des positions sera rédigé avant la rencontre pour permettre un travail approfondi pouvant déboucher sur l'expression d'une prise de position de la FEP, de projets de mise en place d'un groupe de travail spécifique, de colloques ou de rencontres ou encore de formations suivant le type et l'importance des questions soulevées.

La prochaine rencontre de ce groupe est prévue le 5 Mars 2007 et doit aborder notamment la question de l'aumônerie au sein de nos établissements. En effet, à partir d'une question qui nous a été posée concernant la prise en charge des frais d'inhumation au sein d'un établissement, nous nous sommes aperçus que la présence, les objectifs, le fonctionnement et le financement de l'aumônerie au sein des établissements membres de la FEP étaient loin d'être semblables et il nous a semblé important de pouvoir faire le point ensemble sur cette question.

- d'autre part la mise en place de groupes de travail sur des points particuliers soulevés par les adhérents. Un premier groupe, mis en place lors de la rencontre du 13 Novembre 2006, s'est mis au travail autour de la question de l'évaluation et de la spécificité des établissements membres de la FEP. Il est important de repérer et de clarifier les spécificités et les convictions fondamentales de notre fédération dans ce domaine des personnes âgées et de définir, en quelque sorte, une *démarche qualité particulière à la FEP*. Il s'agirait pour cela de définir des critères de qualité spécifiques, articulés autour de nos projets associatifs, de nos pratiques, de nos convictions et de nos références protestantes et qui deviendraient des référentiels à partir desquels on pourrait proposer à chaque association et établissement membre de la FEP de s'évaluer. Pour cela ce groupe de travail propose la constitution d'un Groupe de Coopération Sociale et Médico Sociale selon les dispositions du décret N° 2006-413 du 6 avril 2006 dont l'objet serait de travailler sur la question de l'évaluation des établissements et services dépendant de la loi du 2 Janvier 2002.

Ce dispositif de concertation et d'échanges qui est en train de se structurer à travers la mise en place de cette coordination nationale est important et va permettre de pouvoir organiser un réel partage d'expériences, de pratiques et de réflexions.

d) Veilles mensuelles :

Chaque secrétaire régional de la FEP est chargé de rédiger pour le 15 de chaque mois une « veille » au sujet du secteur dont il a la charge.

Cette note est destinée à pointer les éléments importants qui ont marqué l'actualité de ce secteur pendant le mois précédent et informer les adhérents des réflexions, des prises de position, des rencontres ou formations organisées par la FEP à ce sujet.

Elle est destinée à être diffusée aux membres du Conseil d'Administration de la FEP ainsi qu'à tous les adhérents (présidents des CA et directeurs) intervenant dans ce secteur et elles sont également mises en ligne sur le site de la FEP.

Cette « veille » devrait aussi être alimentée par les réflexions, les questions ou les réactions des adhérents.

En ce qui concerne le secteur Personnes Âgées, ces veilles ont commencé à être écrites et diffusées à partir du mois de Novembre 2006. Pour l'instant elles sont des notes d'informations sur les éléments importants

de l'actualité du secteur mais elles ne sont pas encore utilisées par les adhérents comme outil de diffusion de leurs informations, réflexions, prises de positions ou questionnements.

4) Dossier Accueil de l'Étranger

(suivi par Lluis CABALLÉ)

Un travail de veille est effectué par le secrétaire régional. Ces veilles portent sur les questions d'actualité concernant les étrangers. Elles sont diffusées à l'ensemble des associations adhérentes du secteur et sont depuis cette année en ligne sur le site de la fédération.

Néanmoins, une mobilisation plus importante et plus coordonnée des associations membres qui travaillent dans ce domaine a été souhaitée. Afin de répondre à cette demande d'appui, de mise en réseau, de représentation, notre Fédération a créé un groupe national « *accueil de l'étranger* ».

Ce groupe de travail, dont la première rencontre s'est tenue à Paris le 15 mai 2006, réunit des adhérents gérant directement des dispositifs pour les réfugiés ou les demandeurs d'asile et d'autres qui sont en contact avec eux.

Ses objectifs :

- recenser les adhérents agissant dans ce secteur et de connaître la réalité de leur action
- communiquer sur le travail des associations, leurs prises de position et aider à la mise en réseau
- travailler à une formulation d'une parole sur ces questions en s'appuyant sur ce qui peut être spécifique à la FEP (diversité dans les engagements des adhérents : accueil, gestion de dispositifs, parrainage/ lien avec les Églises/ complémentarité entre bénévoles et professionnels...)
- concrétiser un partenariat, en particulier avec la Cimade et le Defap
- proposer au CA de la FEP des argumentaires pour des prises de positions politiques.

Après cette première rencontre le groupe a proposé à la FEP d'organiser une journée à laquelle seront invités les adhérents engagés dans l'accueil des étrangers (diaconats d'églises, associations gérant des dispositifs d'accompagnement des demandeurs d'asile, Cimade) et plus largement les représentant des églises protestantes. L'objectif étant de participer à la réflexion et à la prise de position et à l'engagement de la FEP sur la question des étrangers et des immigrés en France.

Cette journée "Doit-on choisir son immigré ?" se tiendra le 20 janvier 2007 à Paris.

Le groupe en fera le bilan le 2 février 2007 et définira ses objectifs futurs et son mode de fonctionnement.

5) Dossier Exclusions Sociales

(suivi par Miriam Le MONNIER)

a) Information – communication

➤ Un travail de veille sur l'actualité sociale a été effectué, qui est destiné aux adhérents concernés par le secteur. Fin 2006, les veilles ont porté principalement sur l'aide alimentaire, l'esclavage moderne, les maisons-relais et un état des lieux de la situation des personnes en difficultés sociales. Diverses informations sont adressées aux adhérents à leur demande et de manière ponctuelle.

➤ Un dossier de la revue PROTESTE « *Habiter enfin...* » a été consacré au problème du logement et l'habitat : analyse de la situation, logement social, droit au logement opposable, vie dans un quartier sensible, mixité sociale au quotidien.

➤ La fédération a fait paraître un communiqué « *Un logement pour tous* » le 21 février 2006 sur le maintien de 20 % de logements sociaux dans les communes, le respect des engagements pris par l'Etat et le parlement, la mise en œuvre d'un droit au logement opposable.

➤ Avec la Fondation Abbé Pierre et d'autres associations, la Fédération a signé un appel aux parlementaires, sur l'application des 20% de logements sociaux. Cette lettre a paru dans la presse nationale le 30 mars 2006, à l'occasion de l'examen du projet de loi « *Engagement national pour le logement* ».

b) Pauvreté – Précarité – Exclusion

➤ *Collectif ALERTE*

Le travail au sein du Collectif ALERTE s'est poursuivi en 2006.

La Fédération a été représentée à la « *Commission lutte contre la pauvreté et l'exclusion en France et en Europe* » par Patrick Pailleux au 1^{er} semestre, puis par Olivier Brès au 2^{ème} semestre. Lieu d'échanges et de réflexions interassociatif, les sujets de l'actualité sociale sont à l'ordre du jour des réunions, avec notamment le retour et bilan des groupes de travail UNIOPSS « *Habitat-logement* », « *Emploi-Insertion* », « *Santé-précarité* », l'actualité d'ALERTE (redéfinition du fonctionnement et collectif ALERTE présentation des collectifs régionaux ALERTE).

La fédération est membre du *Groupe restreint ALERTE*, qui a pour rôle de faire fonctionner le Collectif à partir des orientations de la « *Commission lutte contre la pauvreté* ». Elle a été représentée par Miriam Le Monnier au 1^{er} semestre, puis par Olivier Brès au 2^{ème} semestre. Le travail avec les partenaires sociaux s'est poursuivi suite à la signature de l'appel « *Dix ans après le pacte, une nouvelle étape pour la lutte contre l'exclusion* » en mai 2005.

Les présidents des associations formant le collectif ALERTE ont été invités le 31 janvier 2006 à réaffirmer leur engagement dans la démarche proposée par la signature de l'appel. La charte de fonctionnement du Collectif ALERTE national, ainsi que les principes directeurs pour le fonctionnement des Collectifs locaux (qui se sont réunis le 21 mars 2006) ont été présentés à cette occasion. Dans le cadre de sa refondation, le collectif ALERTE a invité les partenaires sociaux à une réunion le 23 mai 2006, afin d'avancer des pistes de réflexions communes. A l'automne un travail a démarré sur l'accès à l'emploi.

Suite à la *Conférence de prévention et de lutte contre les exclusions*, une note élaborée à partir d'une consultation des adhérents de la fédération a contribué à préparer un rendez-vous entre une délégation du Collectif ALERTE et le Premier ministre, à la demande de ce dernier, en vue d'un Comité interministériel de lutte contre l'exclusion.

La fédération a également participé à la Journée de l'Observatoire national de la pauvreté et de l'exclusion sociale qui a présenté son rapport 2005-2006.

➤ *Décentralisation*

La Fédération de l'Entraide Protestante a suivi les travaux du groupe « *Décentralisation* » de l'UNIOPSS en vue de présenter une plate-forme de propositions pour les prochaines élections. Une consultation auprès des adhérents a été menée sur divers points dans le domaine de la lutte contre l'exclusion, notamment sur la répartition des compétences en matière d'hébergement, de logement et d'emploi.

➤ *Emploi-Insertion*

La Fédération de l'Entraide Protestante a suivi les travaux du groupe « *Emploi-Insertion* » de l'UNIOPSS. Les réflexions ont porté sur les différents dispositifs en place, le volet « emploi » du plan de cohésion sociale et sa déclinaison par la loi de programmation pour la cohésion sociale, les chantiers d'insertion, minima sociaux, ainsi que la préparation d'une réunion de travail avec les partenaires sociaux sur « *l'accès des personnes en situation de précarité à un emploi permettant de vivre dignement* ».

c) Domaine du logement

La fédération a été mobilisée en 2006, sous diverses formes, par les questions d'accès au logement : mobilisation des adhérents, interpellation de la société civile et relations avec les instances politiques et les pouvoirs publics.

➤ *Journées nationales*

Les Journées nationales en mars 2006 ont été l'occasion de présenter un état des lieux de la crise du logement ainsi que des propositions d'actions. Un atelier principalement centré sur ce sujet a regroupé une vingtaine d'adhérents de la Fédération.

➤ *Plate-forme pour un droit au logement opposable*

La plate-forme pour un droit au logement opposable, dont la fédération est signataire, a poursuivi ses travaux sur la manière dont cette démarche peut être comprise par la population et les politiques. A noter qu'en début d'année 2007, un projet de loi sur le droit opposable au logement est présenté à l'assemblée nationale.

➤ *Groupe Habitat-Logement de l'UNIOPSS*

Le groupe s'est réuni 7 fois dans l'année sur les sujets suivants : le suivi du volet « logement » de la loi Borloo, la représentation des associations dans les Comités régionaux de l'Habitat, l'étude du projet de loi « *Engagement national sur le logement* » et ses décrets d'application, le droit au logement opposable, réflexion sur une plate-forme pour les élections présidentielles 2007.

➤ *Maisons-relais*

Suite à une demande de responsables de maisons-relais à l'occasion des journées nationales 2006, un fichier de maisons-relais existantes à la Fédération de l'Entraide Protestante a été constitué. A ce jour on dénombre 9 maisons-relais dans le réseau. Ce fichier a été envoyé aux responsables de ces structures d'accueil afin qu'ils puissent se connaître et échanger sur la vie dans ces modes de logement.

➤ *Organisation Protestante pour le logement*

La secrétaire régionale représente la fédération au Conseil d'administration de l'Organisation Protestante pour le Logement.

d) Autres programmes et partenariats

➤ *Programme Ville*

En janvier 2006, une demande de subvention a été faite à la Délégation Interministérielle à la Ville. Un accord positif a été donné en décembre et a permis de relancer le programme qui avait été suspendu pendant l'année 2005. Celui-ci se déroulera en grande partie sur l'année 2007 avec une journée d'échanges et de formation fin janvier « *La politique de la Ville et nos actions dans les quartiers* » et une formation à La Rochelle en mai 2007.

➤ *Abolition de l'esclavage moderne*

A l'occasion de la commémoration de l'abolition de l'esclavage en mai 2006, et avec l'accord de l'Assemblée générale, la Fédération de l'Entraide Protestante a interpellé le Président de la République en lui demandant de dénoncer « *l'esclavage moderne qui perdure dans notre pays par la traite des personnes aux fins de travail forcé et d'exploitation sexuelle, aussi bien d'adultes que de mineurs* ». Le journal « Réforme » s'est fait le relais de cette préoccupation.

Avant de poursuivre cette démarche d'interpellation, au niveau national, voire international, une consultation a été lancée auprès des adhérents de la fédération pour recueillir des informations concrètes, sur les situations de personnes victimes (ou auteurs) qui caractérisent une situation d'esclavage moderne. Il s'avère que trop peu d'adhérents sont sensibilisés à ce problème pour s'investir pleinement dans une démarche active (soit que les associations ne rencontrent pas de personnes confrontées à cette situation, soit qu'elles n'en ont pas connaissance). Cependant la fédération, avec deux adhérents impliqués dans cette démarche, décide de prendre connaissance des actions engagées par divers organismes, pour, le cas échéant, soutenir ceux-ci et engager une action en fonction de l'implication et l'attente des adhérents dans ce domaine.

➤ *Séminaire « Crise sociale »*

En février 2006, la *Fédération Protestante de France* a invité diverses Eglises et mouvements à participer à un séminaire sur le sujet « *Crise sociale* ». L'objectif était d'élaborer un processus de mobilisation et de réflexion sur la manière dont le protestantisme répond à la crise sociale.

➤ *Relations inter associatives*

La secrétaire régionale a assisté à la présentation du Rapport sur l'état du mal-logement 2006 par la *Fondation Abbé Pierre*, ainsi qu'au lancement du 60^{ème} anniversaire de l'association *Les petits frères des Pauvres*.

Les relations entre la Fédération Française des Banques alimentaires et la Fédération de l'Entraide Protestante ont été marquées par une reprise de contact avec le secrétaire général de cette fédération (dont la FEP est membre fondateur), ainsi qu'une participation au IV Congrès national en octobre 2006 « *Ensemble, aidons l'homme à se restaurer* ».

6) Dossier Handicap (suivi par Edileuza GALLET)

Le Groupe de Réflexion Handicap est organisé autour d'une quinzaine de participants qui sont pour la plupart des responsables salariés des associations du secteur. L'engagement est volontaire et pour chaque rencontre, les nouveaux contacts et les personnes ayant participé aux rencontres précédentes reçoivent une invitation.

Le groupe se réunit trois fois par an : deux fois à Paris, au siège de la Maison du Protestantisme et une fois en région, chez un adhérent. Son but est l'échange, la réflexion et le partage d'expériences autour d'une thématique prédéterminée. Les rencontres sont préparées en amont par la secrétaire régionale et Thierry Novelli, co-animateur du groupe. Les débats sont passionnants et l'expérience des participants crée la richesse du groupe : des directeurs expérimentés, ayant pour la plupart une longue pratique du secteur. Pour autant, cela ne leur interdit pas de faire appel, lorsque cela est nécessaire, à un intervenant extérieur pour traiter d'une problématique particulière.

En 2006, le groupe s'est fixé trois rencontres :

- *la communication*, le 27 janvier (traité par le responsable de communication de la Fondation Armée du Salut)
- *la démarche qualité et la qualité de vie*, le 12 mai (traité par le responsable de qualité de la Fondation John Bost)
- *l'articulation bénévoles et salariés*, le 17 novembre (traité par Thierry Novelli et Alain Crosnier de la Fondation Arc en Ciel).

Un travail de veille est effectué par la secrétaire régionale. Ce travail a pour fonction d'alimenter la réflexion politique des adhérents, mais aussi d'apporter des informations sur l'actualité du secteur. Elles sont diffusées à l'ensemble des associations adhérentes du secteur et sont depuis cette année en ligne sur le site de la fédération.

IV. Le Département Formation-Conseil FORMASEv

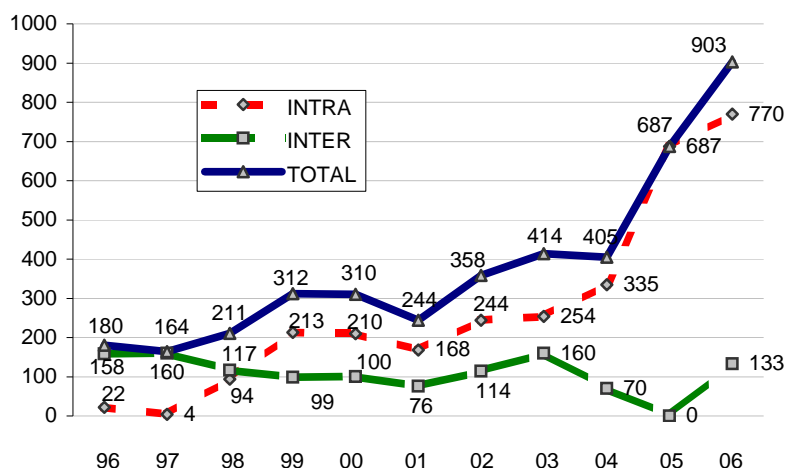
a) Introduction :

Depuis le 1^{er} juillet 2006, FORMASEv a intégré la Fédération de l'Entraide Protestante. Ses deux salariés ont rejoint l'équipe.

Nous avons souhaité rendre compte de l'activité du département Conseil et Formation dans un continuum et monter l'évolution quantitative et qualitative de l'activité, plutôt que de présenter la seule période juillet-décembre 2006.

- Evolution du nombre d'heures de formations dispensées (Inter et Intra)
- Evolution du nombre de journées
- Evolution du nombre de participants
- Typologie des formations 2006
- Répartition par secteurs d'activités
- Evolution charges/produits
- Perspectives 2007
- Objectif financier 2007

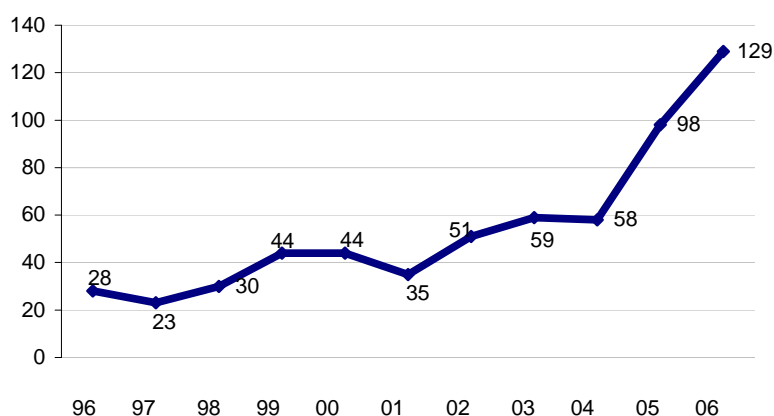
b) Evolution du nombre d'heures dispensées



Les formations et interventions intra institutionnelles représentent aujourd'hui 85 % de l'activité du département.

Elles concernent 11 fondations ou associations (18 établissements). 9 d'entre elles sont membres de la Fédération de l'Entraide Protestante.

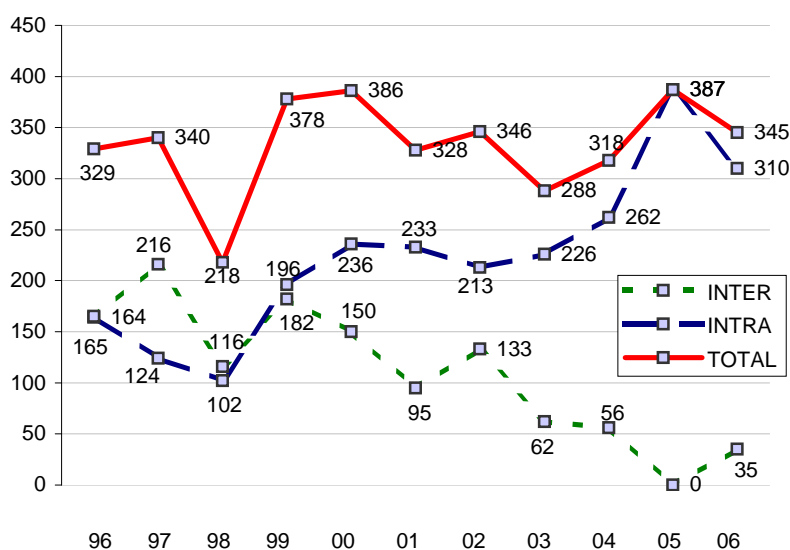
c) Evolution nombre de journées



110 journées Intra.
19 journées Inter.

Période juillet – décembre 2006 :
55 journées.

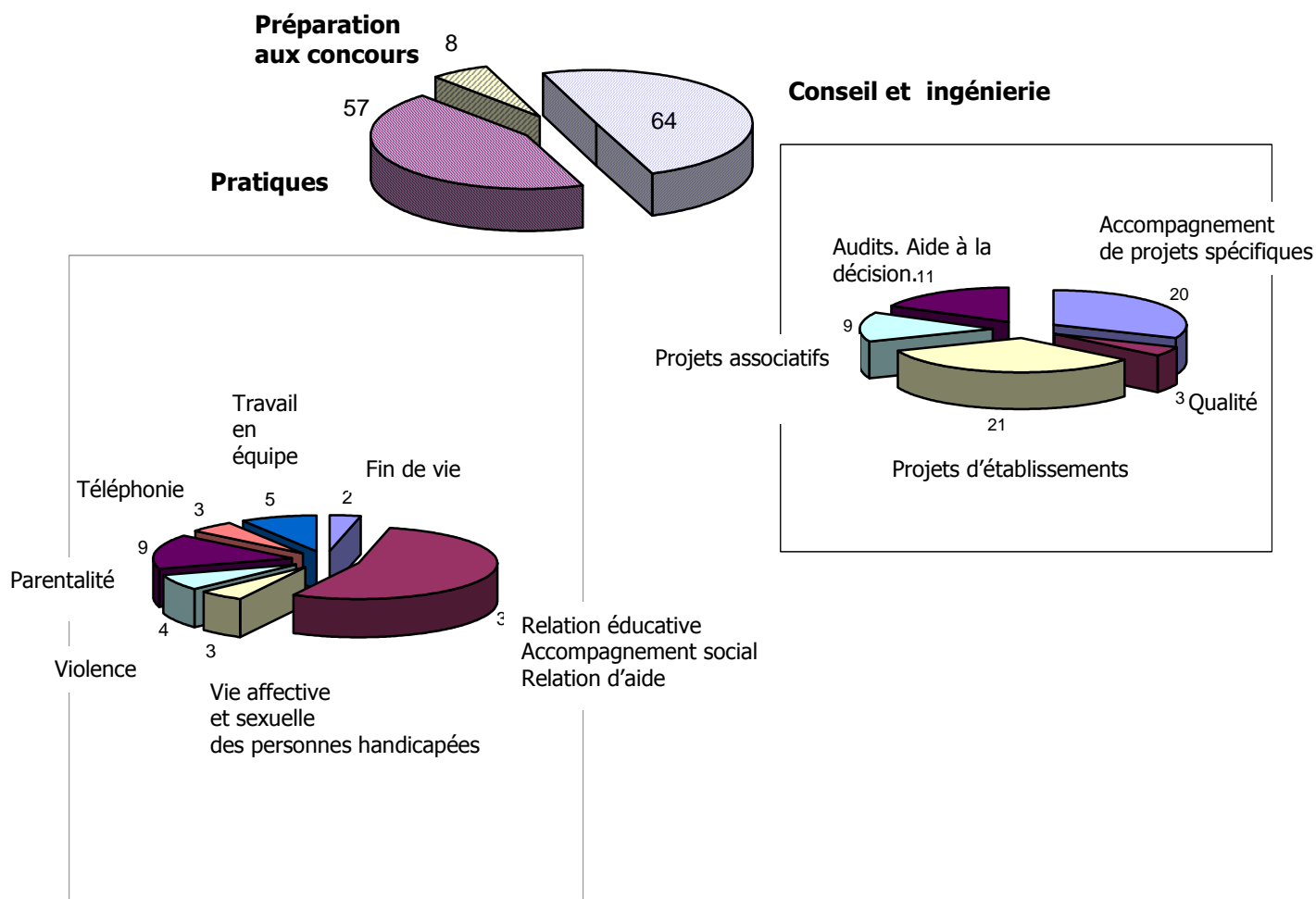
d) Evolution nombre de participants



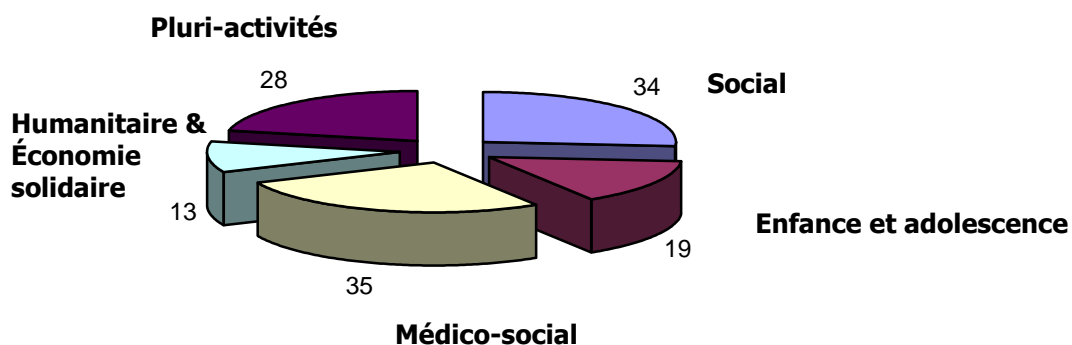
Professionnels : 292 (85%)
Bénévoles : 53 (15%)

Si l'on observe une progression constante de l'activité intra institutionnelle, les formations dites inter (et faisant l'objet d'une programmation annuelle) subissent une **forte décroissance** (annulations faute d'un nombre suffisant de participants, préférence de plus en plus nette des établissements pour les formations sur site...)

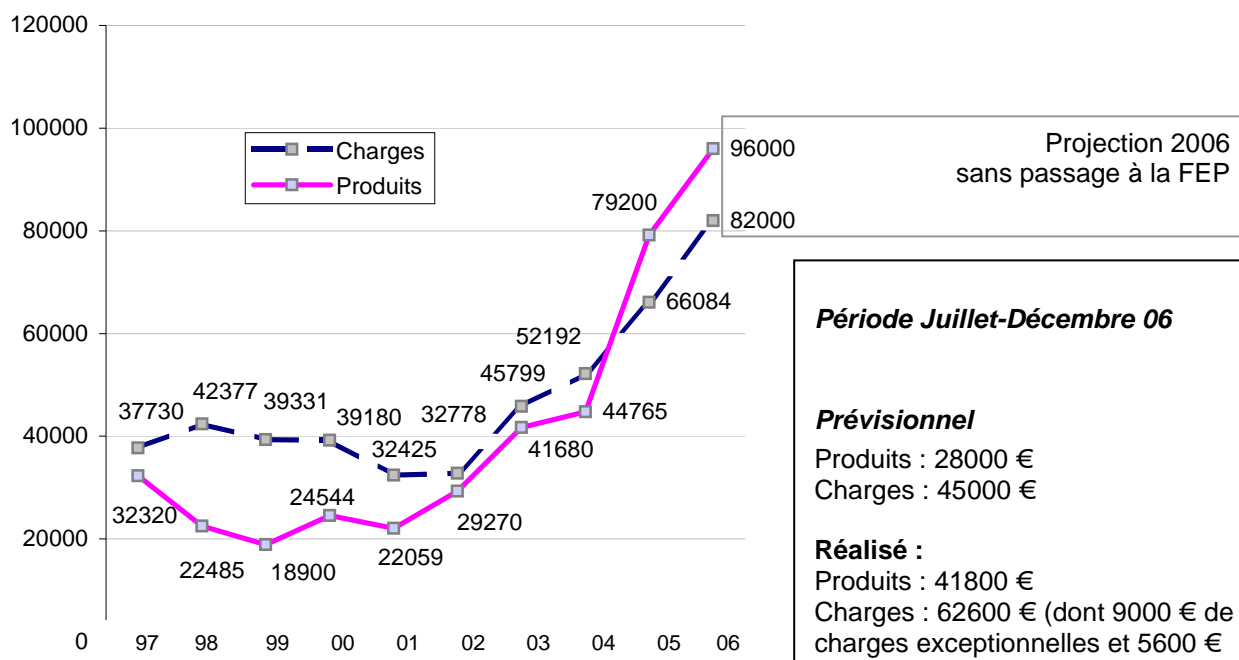
e) Typologie des formations et interventions 2006 :



f) Répartition par secteurs d'activités

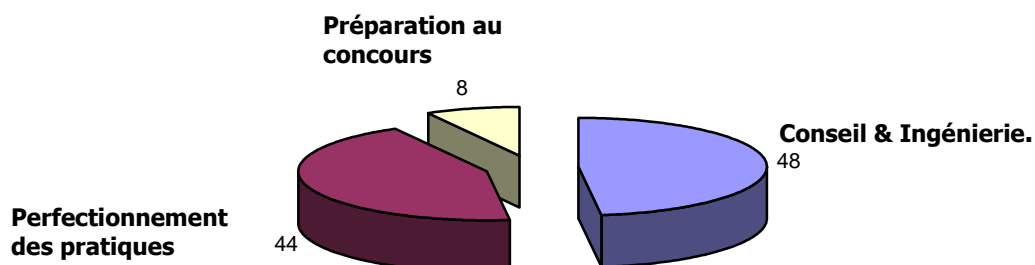


g) Evolution charges / produits



h) Prévisionnel 2007 activité intra:

Une centaine de journées contractualisées
concernant 9 fondations ou associations (18 établissements)
dont 7 sont membres de la FEP

Des demandes en cours d'étude

Emanant de 8 associations dont 7 membres de la FEP

- Projet d'établissement: 1
- Mise en place évaluation interne: 2
- Outils de la loi 2002: 1
- Projets associatifs: 2
- Formations bénévoles: 1
- Gestion du stress: 1

i) Prévisionnel activité Inter :

La programmation 2007 ainsi qu'une plaquette de présentation du département Conseil & Formation a été diffusée en septembre 2006 à l'ensemble des membres de la Fédération (disponible sur le stand FORMASEv durant les journées nationales).

Face aux difficultés de ce secteur, notre objectif à court terme est de privilégier des formations régionalisées, répondant à des besoins repérés par les secrétaires régionaux, tant en direction des professionnels que des bénévoles.

j) Objectif financier 2007 :

FORMASEv ne peut peser financièrement sur la FEP. Notre objectif, réaliste si l'on en juge les perspectives, est la couverture des charges avec 110000 € de produits.

k) Conclusions :

FORMASEv se présente comme une nouvelle prestation de la FEP, étayant ou relayant l'action des secrétaires régionaux.

Attentif à la diversité qui s'exprime au sein de la FEP, FORMASEv propose une égale qualité d'interventions et une même écoute auprès des petites et grandes associations et recherche une adaptation constante aux réalités et à leurs besoins. Dans cette perspective, il développe son savoir faire en terme d'interventions sur mesure et en conséquence, diversifie son réseau de consultants et de formateurs.

Son existence ne doit pas décourager ou se substituer aux initiatives solidaires s'exprimant au sein du réseau, mais le cas échéant, les prolonger.

Enfin, les premiers pas de FORMASEv au sein de la FEP nous montrent un intérêt marqué des associations pour un accompagnement conjuguant technique et éthique, professionnalisme et valeurs partagées.